



PREFET DU LOIRET

Direction départementale  
de la protection des populations

Service sécurité de l'environnement industriel

**ARRETE**  
**autorisant la société SODC**  
**à poursuivre l'exploitation des installations de production de chaleur et de cogénération**  
**situées 135 rue du Faubourg Bannier à ORLEANS**  
**avec prise en compte des conclusions sur les meilleures techniques disponibles pour les grandes**  
**installations de combustion**

**Le Préfet du Loiret**  
**Chevalier de la Légion d'honneur**  
**Officier de l'ordre national du Mérite**

**VU** le code de l'environnement, notamment son titre 1<sup>er</sup> du livre V ;

**VU** la nomenclature des installations classées ;

**VU** la décision d'exécution (UE) 2017/1442 de la commission du 31 juillet 2017 établissant les conclusions sur les meilleures techniques disponibles (MTD) au titre de la directive 2010/75/UE du Parlement européen et du Conseil, pour les grandes installations de combustion (BREF) ;

**VU** l'arrêté ministériel du 3 août 2018 relatif aux installations de combustion d'une puissance thermique nominale totale supérieure ou égale à 50 MW soumises à autorisation au titre de la rubrique **3110** (applicable à compter du 20 décembre 2018) ;

**VU** l'arrêté préfectoral du 2 décembre 1997 autorisant la Société Orléanaise de Distribution de Chaleur (SODC) à exploiter une installation de cogénération sur le site de la chaufferie située à ORLEANS, 135 rue du Faubourg Bannier ;

**VU** l'arrêté préfectoral du 22 décembre 2010 imposant des prescriptions complémentaires en vue de fixer les nouvelles valeurs limites d'émissions des rejets atmosphériques à la société SODC située 135 rue du Faubourg Bannier à ORLEANS ;

**VU** le dossier de ré-examen et le rapport de base transmis au préfet par la société SODC le 16 octobre 2018 et complétés le 12 avril 2019 ;

**VU** la notification à l'intéressé du projet d'arrêté ;

**CONSIDÉRANT** que le dossier de ré-examen déposé par la société SODC comporte l'ensemble des éléments demandés par l'article R.515-72 du code de l'environnement ;

**CONSIDÉRANT** que les éléments du dossier sont suffisamment développés pour apprécier les caractéristiques de l'installation ;

**CONSIDÉRANT** que les éléments du dossier sont proportionnés aux enjeux et permettent d'apprécier les meilleures techniques disponibles mises en place sur les équipements exploités par SODC ;

**CONSIDÉRANT** que l'exploitant s'est positionné par rapport aux meilleures techniques disponibles pour l'exploitation de son installation ;

**SUR** proposition du secrétaire général de la préfecture du Loiret ;

## ARRÊTE

### TITRE 1 - Portée de l'autorisation et conditions générales

#### CHAPITRE 1.1 Bénéficiaire et portée de l'autorisation

##### Article 1.1.1. Exploitant titulaire de l'autorisation

La société SODC dont le siège social est situé à ORLEANS, ZAC des Groupes – Rue du Champ de Manœuvre – BP 31 279, est autorisée, sous réserve du respect des prescriptions du présent arrêté, à poursuivre l'exploitation de la chaufferie fonctionnant au gaz naturel sur le territoire de la commune d'ORLEANS, 135 rue du Faubourg Bannier.

##### Article 1.1.2. Modifications et compléments apportés aux prescriptions des actes antérieurs

Les dispositions de l'arrêté préfectoral de 2 octobre 1997 sont abrogées et remplacées par celles du présent arrêté.

L'arrêté préfectoral du 22 décembre 2010 est abrogé.

##### Article 1.1.3. Installations non visées par la nomenclature ou soumises à déclaration

Les prescriptions du présent arrêté s'appliquent également aux autres installations ou équipements exploités dans l'établissement, qui, mentionnés ou non dans la nomenclature, sont de nature par leur proximité ou leur connexité avec une installation soumise à autorisation à modifier les dangers ou inconvénients de cette installation.

Les dispositions des arrêtés ministériels existants relatifs aux prescriptions générales applicables aux installations classées soumises à déclaration sont applicables aux installations classées soumises à déclaration incluses dans l'établissement dès lors que ces installations ne sont pas régies par le présent arrêté préfectoral d'autorisation.

#### CHAPITRE 1.2 Nature des installations

##### Article 1.2.1. Liste des installations concernées par une rubrique de la nomenclature des installations classées

Rubrique	Alinéa	Régime	Libellé de la rubrique (activité)	Nature de l'installation	Volume autorisé
3110	/	A	Combustion de combustibles dans des installations d'une puissance thermique nominale totale égale ou supérieure à 50 MW	<u>Une installation de combustion fonctionnant au gaz naturel exclusivement composée de 4 unités :</u> Chaudière GES 1 : 15 MW Chaudière GES 2 : 25 MW Chaudière GES 4 : 13,6 MW Cogénération : une turbine à gaz de 25 MW.  Combustible : gaz naturel  Total : 78,6 MW	78,6 MW

Combustible : gaz naturel

A (Autorisation), AS (Autorisation avec Servitudes d'utilité publique) E (Enregistrement) ou D (Déclaration) ou NC (Non Classé)

Volume autorisé : éléments caractérisant la consistance, le rythme de fonctionnement, le volume des installations ou les capacités maximales autorisées.

Au sens de l'article R.515-61 du code de l'environnement, la rubrique principale est la rubrique 3110 relative à la combustion et les conclusions sur les meilleures techniques disponibles relatives à la rubrique principale sont celles relatives aux grandes installations de combustion.

#### **Article 1.2.2. Situation de l'établissement**

Les installations autorisées sont situées sur les communes, parcelles et lieux-dits suivants :

Communes	Parcelles	Adresse
ORLEANS	Section AP N°352 (4 453 m²)	135 rue de Faubourg Banner

#### **Article 1.2.3. Consistance des installations autorisées**

L'établissement comprenant l'ensemble des installations classées et connexes, est organisé de la façon suivante :

Chaudière	Puissance thermique des installations fonctionnant au gaz naturel
Chaudière GES 1	15 MW
Chaudière GES 2	25 MW
Chaudière GES 43	13,6 MW
Turbine à gaz	25 MW
<b>Puissance totale</b>	<b>78,6 MW</b>

### **CHAPITRE 1.3 Conformité au dossier de demande d'autorisation**

#### **Article 1.3.1. Conformité**

Les installations et leurs annexes, objet du présent arrêté, sont disposées, aménagées et exploitées conformément aux plans et données techniques contenus dans les différents dossiers déposés par l'exploitant (dossier de demande d'autorisation initiale, dossier de réexamen IED notamment). En tout état de cause, elles respectent par ailleurs les dispositions du présent arrêté, des arrêtés complémentaires et les réglementations autres en vigueur.

### **CHAPITRE 1.4 Modifications et cessation d'activité**

#### **Article 1.4.1. Porter à connaissance**

En application des articles L.181-14 et R.181-45 du code de l'environnement, le bénéficiaire de l'autorisation peut demander une adaptation des prescriptions imposées par l'arrêté. Le silence gardé sur cette demande pendant plus de deux mois à compter de l'accusé de réception délivré par le Préfet vaut décision implicite de rejet.

Toute modification substantielle des activités, installations, ouvrages ou travaux qui relèvent de l'autorisation est soumise à la délivrance d'une nouvelle autorisation, qu'elle intervienne avant la réalisation du projet ou lors de sa mise en œuvre ou de son exploitation.

Toute autre modification notable apportée au projet doit être portée à la connaissance du Préfet, avant sa réalisation, par le bénéficiaire de l'autorisation avec tous les éléments d'appréciation. S'il y a lieu, le Préfet fixe des prescriptions complémentaires ou adapte l'autorisation dans les formes prévues à l'article R.181-45 du code de l'environnement.

#### **Article 1.4.2. Mise à jour des études d'impact et de dangers**

Les études d'impact et de dangers sont actualisées à l'occasion de toute modification notable telle que prévue à l'article R.181-46 du code de l'environnement. Ces compléments sont systématiquement communiqués au préfet qui pourra demander une analyse critique d'éléments du dossier justifiant des vérifications particulières, effectuée par un organisme extérieur expert dont le choix est soumis à son approbation. Tous les frais engagés à cette occasion sont supportés par l'exploitant.

### **Article 1.4.3. Equipements abandonnés**

Les équipements abandonnés ne doivent pas être maintenus dans les installations. Toutefois, lorsque leur enlèvement est incompatible avec les conditions immédiates d'exploitation, des dispositions matérielles interdiront leur réutilisation afin de garantir leur mise en sécurité et la prévention des accidents.

### **Article 1.4.4. Transfert sur un autre emplacement**

Tout transfert sur un autre emplacement des installations visées sous l'article 1.2 du présent arrêté nécessite une nouvelle demande d'autorisation ou déclaration.

### **Article 1.4.5. Changement d'exploitant**

La demande d'autorisation de changement d'exploitant est soumise à autorisation. Le nouvel exploitant adresse au préfet les documents établissant ses capacités techniques et financières et l'acte attestant de la constitution de ses garanties financières.

### **Article 1.4.6. Cessation d'activité**

La notification prévue ci-dessus indique les mesures prises ou prévues pour assurer, dès l'arrêt de l'exploitation, la mise en sécurité du site. Ces mesures comportent notamment :

- l'évacuation ou l'élimination des produits dangereux, et, pour les installations autres que les installations de stockage de déchets, celle des déchets présents sur le site,
- des interdictions ou limitations d'accès au site,
- la suppression des risques d'incendie et d'explosion,
- la surveillance des effets de l'installation sur son environnement.

En outre, l'exploitant place le site de l'installation dans un état tel qu'il ne puisse porter atteinte aux intérêts mentionnés à l'article L.511-1 du code de l'environnement et qu'il permette un usage futur du site déterminé conformément à l'article R.512-39-2 de ce même code.

La notification comporte en outre une évaluation de l'état de pollution du sol et des eaux souterraines par les substances ou mélanges dangereux pertinents mentionnés à l'article 3 du règlement (CE) n°1272/2008 du 16 décembre 2008 modifié relatif à la classification, à l'étiquetage et à l'emballage des substances et des mélanges. Cette évaluation est fournie même si l'arrêt ne libère pas du terrain susceptible d'être affecté à un nouvel usage.

En cas de pollution significative du sol et des eaux souterraines par des substances ou mélanges mentionnés à l'alinéa ci-dessus, intervenue depuis l'établissement du rapport de base mentionné au 3° du I de l'article R.515-59 du code de l'environnement, l'exploitant propose également dans sa notification les mesures permettant la remise du site dans l'état prévu à l'alinéa ci-dessous.

En tenant compte de la faisabilité technique des mesures envisagées, l'exploitant remet le site dans un état au moins similaire à celui décrit dans le rapport de base.

## **CHAPITRE 1.5 Réglementation**

### **Article 1.5.1. Réglementation applicable**

Sans préjudice de la réglementation en vigueur, sont notamment applicables à l'établissement les prescriptions qui le concernent des textes cités ci-dessous :

Dates	Textes
03/08/18	Arrêté du 03/08/18 relatif aux installations de combustion d'une puissance thermique nominale totale supérieure ou égale à 50 MW soumises à autorisation au titre de la rubrique 3110.
31/10/12	Arrêté du 31 octobre 2012 relatif à la vérification et à la quantification des émissions déclarées dans le cadre du système d'échange de quotas d'émission de gaz à effet de serre pour sa troisième période.
04/10/10	Arrêté du 4 octobre 2010 modifié relatif à la prévention des risques accidentels au sein des installations classées pour la protection de l'environnement soumises à autorisation
11/03/10	Arrêté du 11 mars 2010 portant modalités d'agrément des laboratoires ou des organismes pour certains types de prélèvements et d'analyses à l'émission des substances dans l'atmosphère
07/07/09	Arrêté du 7 juillet 2009 relatif aux modalités d'analyse dans l'air et dans l'eau dans les ICPE et aux normes de référence en vigueur.
31/01/08	Arrêté du 31 janvier 2008 modifié relatif à la déclaration annuelle des émissions polluantes des installations classées soumises à autorisation
29/09/05	Arrêté du 29 septembre 2005 relatif à l'évaluation et à la prise en compte de la probabilité d'occurrence, de la cinétique, de l'intensité des effets et de la gravité des conséquences des accidents potentiels dans les études de dangers des installations classées soumises à autorisation
29/07/05	Arrêté du 29 juillet 2005 fixant le formulaire du bordereau de suivi des déchets dangereux
07/07/05	Arrêté du 7 juillet 2005 fixant le contenu des registres mentionnés à l'article 2 du décret n° 2005-635 du 30 mai 2005 relatif au contrôle des circuits de traitement des déchets et concernant les déchets dangereux et les déchets autres que dangereux ou radioactifs
30/05/05	Décret n° 2005-635 du 30 mai 2005 relatif au contrôle des circuits de traitement des déchets
23/01/97	Arrêté du 23 janvier 1997 relatif à la limitation des bruits émis dans l'environnement par les installations classées pour la protection de l'environnement
31/03/80	Arrêté du 31 mars 1980 modifié relatif à la réglementation des installations électriques des établissements réglementés au titre de la législation sur les installations classées et susceptibles de présenter des risques d'explosion

### **Article 1.5.2. Respect des autres législations et réglementations**

Les dispositions de cet arrêté préfectoral sont prises sans préjudice :

- des autres législations et réglementations applicables, et notamment le code minier, le code civil, le code de l'urbanisme, le code du travail et le code général des collectivités territoriales, la réglementation sur les équipements sous pression ;
- des schémas, plans et autres documents d'orientation et de planification approuvés.

Les droits des tiers sont et demeurent expressément réservés.

La présente autorisation ne vaut pas permis de construire.

---

## **TITRE 2 – Gestion de l'établissement**

---

### **CHAPITRE 2.1 Exploitation des installations**

#### **Article 2.1.1. Objectifs généraux**

L'exploitant prend toutes les dispositions nécessaires dans la conception, l'aménagement, l'entretien et l'exploitation des installations pour :

- limiter la consommation d'eau, et limiter les émissions de polluants dans l'environnement,
- la gestion des effluents et déchets en fonction de leurs caractéristiques, ainsi que la réduction des quantités rejetées,
- prévenir en toutes circonstances, l'émission, la dissémination ou le déversement, chroniques ou accidentels, directs ou indirects, de matières ou substances qui peuvent présenter des dangers ou inconvénients pour la commodité du voisinage, pour la santé, pour la salubrité publiques, pour l'agriculture, pour la protection de la nature et de l'environnement, ainsi que pour la conservation des sites et des monuments.

### **Article 2.1.2. Consignes d'exploitation**

L'exploitant établit des consignes d'exploitation pour l'ensemble des installations comportant explicitement les vérifications à effectuer, en conditions d'exploitation normale, en périodes de démarrage, de dysfonctionnement ou d'arrêt momentané de façon à permettre en toutes circonstances le respect des dispositions du présent arrêté.

L'exploitation doit se faire sous la surveillance de personnes nommément désignées par l'exploitant et ayant une connaissance des dangers des produits stockés ou utilisés dans l'installation.

### **Article 2.1.3. Management environnemental**

L'exploitant met en place un système de management environnemental comprenant :

- l'engagement de la direction à une politique environnementale intégrant le principe d'amélioration continue des performances environnementales de l'installation,
- les procédures prenant particulièrement en considération les aspects suivants :
  - recrutement, formation, sensibilisation et compétence,
  - contrôle efficace des procédés,
  - gestion des modifications.

Ce système de management, qui peut être la certification ISO 14001, doit être mis en place et certifié pour le 31 août 2021 au plus tard.

### **Article 2.1.4. Gestion des périodes OTNOC**

Les périodes autres que les périodes normales de fonctionnement (OTNOC) sont définies comme :

- les périodes de démarrage et d'arrêt visées à l'article 14 de l'arrêté ministériel du 03 août 2018,
- les périodes d'indisponibilités soudaines et imprévisibles d'un combustible à faible teneur en soufre ou de gaz naturel visées à l'article 15 de l'arrêté ministériel du 03 août 2018,
- les périodes de panne ou de dysfonctionnement d'un dispositif de réduction des émissions visées à l'article 16 de l'arrêté ministériel du 03 août 2018,
- les périodes d'essais, de réglage ou d'entretien après réparation des moteurs, visées à l'article 35 de l'arrêté ministériel du 03 août 2018.

Les périodes de démarrage et d'arrêt de l'installation sont définis par les critères suivants :

- la période de démarrage est achevée lorsque la mesure d'O<sub>2</sub> est inférieure à 5 % et que l'appareil fonctionne en automatique (régime stabilisé) ;
- La période d'arrêt commence lorsque la mesure d'O<sub>2</sub> est supérieure à 15 % et que l'appareil ne fonctionne plus en automatique.

L'exploitant dispose d'une procédure d'exploitation relative à la conduite à tenir en cas de panne ou de dysfonctionnement des dispositifs de réduction des émissions.

Le plan de gestion de ces périodes OTNOC contient :

- la conception appropriée des systèmes censés jouer un rôle dans les OTNOC susceptibles d'avoir une incidence sur les émissions dans l'air, dans l'eau ou le sol (par exemple types de conceptions à faible charge afin de réduire les charges minimales de démarrage et d'arrêt en vue d'une production stable des turbines à gaz),
- l'établissement et la mise en œuvre d'un plan de maintenance préventive spécifique pour ces systèmes,
- une vérification et relevé des émissions causées par des OTNOC et les circonstances associées, et mise en œuvre de mesures correctives si nécessaire,

- une évaluation périodique des émissions globales lors de OTNOC (fréquence des événements, durée, quantification/estimation des émissions) et mise en œuvre de mesures correctives si nécessaire.

La baie d'analyse sera modifiée avant le 31 décembre 2019 afin d'intégrer les périodes OTNOC dans le bilan annuel des émissions déclarées via GEREP.

## **CHAPITRE 2.2 Réserves de produits ou matières consommables**

L'établissement dispose de réserves suffisantes de produits ou matières consommables utilisés de manière courante ou occasionnelle pour assurer la protection de l'environnement tels que produits de neutralisation, liquides inhibiteurs, produits absorbants...

## **CHAPITRE 2.3 Suivi de combustible**

L'installation utilise exclusivement du gaz naturel.

Les relevés des mesures effectuées par le distributeur de gaz naturel sont récupérés et analysés, notamment pour le suivi de l'efficacité énergétique des installations. Ces données sont mises à disposition par GRT gaz sur l'outil « transaction ».

Les paramètres et substances à caractériser sont décrits dans le tableau ci-dessous :

<b>Combustible</b>	<b>Substances / paramètres à caractériser</b>	<b>Site</b>
Gaz naturel	PCI CH <sub>4</sub> , C <sub>2</sub> H <sub>6</sub> , propane (C <sub>3</sub> ), butane (C <sub>4</sub> +), CO <sub>2</sub> , N <sub>2</sub> , indice de Wobbe	Données mises à disposition par GRT GAZ et indiquant les différents paramètres dont le PCI en GJ/t

## **CHAPITRE 2.4 Intégration dans le paysage - propreté**

L'exploitant prend les dispositions appropriées qui permettent d'intégrer l'installation dans le paysage. L'ensemble des installations est maintenu propre et entretenu en permanence.

## **CHAPITRE 2.5 Dangers ou nuisances non prévus**

Tout danger ou nuisance non susceptible d'être prévenu par les prescriptions du présent arrêté est immédiatement porté à la connaissance du préfet par l'exploitant.

## **CHAPITRE 2.6 Déclaration d'incidents ou d'accidents**

L'exploitant est tenu à déclarer dans les meilleurs délais à l'inspection des installations classées les accidents ou incidents survenus du fait du fonctionnement de son installation qui sont de nature à porter atteinte aux intérêts mentionnés à l'article L.511-1 du code de l'environnement.

Un rapport d'accident ou, sur demande de l'inspection des installations classées, un rapport d'incident est transmis par l'exploitant à l'inspection des installations classées. Il précise notamment les circonstances et les causes de l'accident ou de l'incident, les effets sur les personnes et l'environnement, les mesures prises ou envisagées pour éviter un accident ou un incident similaire et pour en pallier les effets à moyen ou long terme.

Ce rapport est transmis sous 15 jours à l'inspection des installations classées.

## CHAPITRE 2.7 Récapitulatif des documents tenus à la disposition de l'inspection

L'exploitant doit établir et tenir à jour un dossier comportant les documents suivants :

- le dossier de demande d'autorisation initial et les dossiers de modifications ou d'études de dangers validées,
- les plans tenus à jour,
- les récépissés de déclaration et les prescriptions générales, en cas d'installations soumises à déclaration non couvertes par un arrêté d'autorisation,
- les arrêtés préfectoraux relatifs aux installations soumises à autorisation, pris en application de la législation relative aux installations classées pour la protection de l'environnement,
- tous les documents, enregistrements, résultats de vérification et registres répertoriés dans le présent arrêté. Ces documents peuvent être informatisés, mais dans ce cas des dispositions doivent être prises pour la sauvegarde des données.

Ce dossier doit être tenu à la disposition de l'inspection des installations classées sur le site durant 5 années au minimum.

## CHAPITRE 2.8 Emissions de gaz à effet de serre

### Article 2.8.1. Autorisation d'émettre des gaz à effet de serre

La présente installation est soumise au système d'échange de quotas de gaz à effet de serre car elle exerce les activités suivantes, listées au tableau de l'article R229-5 du code de l'environnement :

Activité	Seuil	Puissance	Gaz à effet de serre concerné
Combustion	20 MW	78,6 MW (gaz naturel)	Dioxyde de carbone

Cette autorisation d'exploiter vaut autorisation d'émettre des gaz à effet de serre prévue à l'article L.229-6 du code de l'environnement au titre de la Directive 2003/87/CE.

Dans les vingt jours ouvrables suivant la date de publication de l'arrêté préfectoral d'autorisation, l'exploitant fournit les informations nécessaires à l'administrateur national du registre pour l'ouverture d'un compte de dépôt d'exploitant dans le registre de l'Union.

L'exploitant informe le Préfet de tout changement prévu en ce qui concerne la nature, le fonctionnement de l'installation, ou toute extension ou réduction importante de sa capacité, susceptibles de nécessiter une actualisation de l'autorisation d'émettre des gaz à effet de serre ainsi que de la date prévisible à laquelle auront lieu les changements.

### Article 2.8.2. Surveillance des émissions de gaz à effet de serre

L'exploitant surveille ses émissions de gaz à effet de serre sur la base d'un plan de surveillance conforme au règlement n° 601/2012 du 21 juin 2012 relatif à la surveillance et à la déclaration des émissions de gaz à effet de serre au titre de la directive 2003/87/CE du Parlement européen et du Conseil.

Le Préfet peut demander à l'exploitant de modifier sa méthode de surveillance si les méthodes de surveillance ne sont plus conformes au règlement n° 601/2012 relatif à la surveillance et à la déclaration des émissions de gaz à effet de serre.



L'exploitant vérifie régulièrement que le plan de surveillance est adapté à la nature et au fonctionnement de l'installation. Il modifie le plan de surveillance dans les cas mentionnés à l'article 14 du règlement 601/2012 relatif à la surveillance et à la déclaration des émissions de gaz à effet de serre, s'il est possible d'améliorer la méthode de surveillance employée.

Les modifications du plan de surveillance subordonnées à l'acceptation par le préfet sont mentionnées à l'article 15 du règlement 601/2012. L'exploitant notifie ces modifications importantes au préfet pour approbation dans les meilleurs délais.

Lorsque le rapport de vérification, établi par l'organisme vérificateur de la déclaration d'émissions, fait état de remarques, l'exploitant transmet un rapport d'amélioration au préfet avant le 30 juin.

### **Article 2.8.3. Déclaration des émissions au titre du système d'échanges de quotas d'émissions de gaz à effet de serre**

Conformément à l'article R.229-20 du code de l'environnement, l'exploitant adresse au plus tard le 28 février de chaque année, la déclaration des émissions de gaz à effet de serre de l'année précédente, vérifiée par un organisme accrédité à cet effet. La déclaration des émissions est vérifiée conformément au règlement 600/2012 concernant la vérification des déclarations d'émissions de gaz à effet de serre et des déclarations relatives aux tonnes-kilomètres et l'accréditation des vérificateurs. Le rapport du vérificateur est joint à la déclaration.

### **Article 2.8.4. Obligations de restitution**

Conformément à l'article R.229-21 du code de l'environnement, l'exploitant restitue au plus tard le 30 avril de chaque année un nombre de quotas correspondant aux émissions vérifiées totales de son installation au cours de l'année précédente.

### **Article 2.8.5 Allocations**

La délivrance de quotas gratuits est soumise aux dispositions des articles R.229-9 et suivants du code de l'environnement.

Conformément à l'article R.229-16-1 du code de l'environnement, l'exploitant informe au plus tard le 31 décembre de chaque année le préfet de tout changement prévu ou effectif relatif à ses installations visées dans le SEQE :

- extension ou la réduction significative de capacité,
- modification du niveau d'activité, notamment la cessation totale ou partielle ou la reprise après cessation partielle.

## **CHAPITRE 2.9 Utilisation rationnelle de l'énergie**

### **Article 2.9.1. Management de l'énergie**

L'exploitant met en place un système de management environnemental de l'énergie. L'exploitant tient à jour un registre de suivi de l'efficacité énergétique de ses installations indiquant a minima à une fréquence mensuelle :

- la consommation de combustible par équipement,
- l'énergie électrique produite,
- la chaleur produite,
- les rendements des installations calculés à partir de ces données.

Le détail de la méthodologie de calcul des rendements des installations de combustion est tenu à la disposition de l'inspection des installations classées.

### **Article 2.9.3. Mesure d'efficacité énergétique**

Dans l'année suivant la notification du présent arrêté, l'exploitant réalise une mesure de l'efficacité énergétique (rendement électrique ou rendement thermique) à charge nominale des unités exploitées, si l'exploitant ne dispose pas de telles données.

Une mesure d'efficacité énergétique est réalisée sur chaque équipement de combustion annuellement ou après toute modification susceptible d'avoir une incidence sur le rendement des installations. Il s'agit d'une mesure à charge nominale du rendement électrique ou thermique, selon l'équipement. Ces résultats sont interprétés au regard de la mesure d'efficacité énergétique précédente.

La mesure est réalisée conformément aux normes en vigueur ou selon une procédure définie par l'exploitant, s'il n'existe pas de norme, afin de garantir l'obtention de données de qualité scientifique équivalente entre les mesures.

---

## **TITRE 3 - Prévention de la pollution atmosphérique**

---

### **CHAPITRE 3.1 Conception des installations**

#### **Article 3.1.1. Dispositions générales**

L'exploitant prend toutes les dispositions nécessaires dans la conception, l'exploitation et l'entretien des installations de manière à limiter les émissions à l'atmosphère, y compris diffuses, notamment par la mise en œuvre de technologies propres, le développement de techniques de valorisation, la collecte sélective et le traitement des effluents en fonction de leurs caractéristiques et la réduction des quantités rejetées en optimisant notamment l'efficacité énergétique.

Les installations de traitement devront être conçues, exploitées et entretenues de manière à réduire à leur minimum les durées d'indisponibilité pendant lesquelles elles ne pourront assurer pleinement leur fonction.

Les installations de traitement d'effluents gazeux sont conçues, exploitées et entretenues de manière :

- à faire face aux variations de débit, température et composition des effluents,
- à réduire au minimum leur durée de dysfonctionnement et d'indisponibilité.

Si une indisponibilité est susceptible de conduire à un dépassement des valeurs limites imposées, l'exploitant prend les dispositions nécessaires pour réduire la pollution émise en réduisant ou en arrêtant les installations concernées.

Les consignes d'exploitation de l'ensemble des installations comportent explicitement les contrôles à effectuer, en marche normale et à la suite d'un arrêt pour travaux de modification ou d'entretien, de façon à permettre en toute circonstance le respect des dispositions du présent arrêté.

Le brûlage à l'air libre est interdit à l'exclusion des essais incendie. Dans ce cas, les produits brûlés sont identifiés en qualité et en quantité.

#### **Article 3.1.2. Pollutions accidentelles**

Les dispositions appropriées sont prises pour réduire la probabilité des émissions accidentelles et pour que les rejets correspondants ne présentent pas de dangers pour la santé et la sécurité publique. La conception et l'emplacement des dispositifs de sécurité destinés à protéger les appareillages contre une surpression interne doivent être tels que cet objectif soit satisfait, sans pour cela diminuer leur efficacité ou leur fiabilité.

#### **Article 3.1.3. Odeurs**

Les dispositions nécessaires sont prises pour que l'établissement ne soit pas à l'origine de gaz odorants susceptibles d'incommoder le voisinage, de nuire à la santé ou à la sécurité publique.

L'exploitant a recours à un plan de gestion des odeurs comprenant :

- un protocole de surveillance des odeurs,
- si nécessaire, un programme d'élimination des odeurs en vue de détecter et d'éliminer ou de réduire les émissions odorantes,
- un protocole d'enregistrement des incidents liés aux odeurs, des mesures à prendre et du calendrier de mise en œuvre,
- un relevé des problèmes d'odeurs rencontrés et des mesures prises pour y remédier, ainsi que la diffusion auprès des personnes concernées des informations relatives aux problèmes d'odeurs rencontrés.

#### **Article 3.1.4. Voies de circulation**

Sans préjudice des règlements d'urbanisme, l'exploitant doit prendre les dispositions nécessaires pour prévenir les envols de poussières et de matières diverses :

- les voies de circulation et aires de stationnement des véhicules sont aménagées (formes de pente, revêtement, etc.), et convenablement nettoyées,
- les véhicules sortant de l'installation n'entraînent pas de dépôt de poussière ou de boue sur les voies de circulation. Pour cela des dispositions telles que le lavage des roues des véhicules doivent être prévues en cas de besoin.

Des dispositions équivalentes peuvent être prises en lieu et place de celles-ci.

### **CHAPITRE 3.2 Conditions de rejet**

#### **Article 3.2.1. Dispositions générales**

Les points de rejet dans le milieu naturel doivent être en nombre aussi réduit que possible. Tout rejet non prévu au présent chapitre ou non conforme à ses dispositions est interdit. La dilution des rejets atmosphériques est interdite.

Les ouvrages de rejet doivent permettre une bonne diffusion dans le milieu récepteur.

Les rejets à l'atmosphère sont, dans toute la mesure du possible, collectés et évacués, après traitement éventuel, par l'intermédiaire de cheminées pour permettre une bonne diffusion des rejets. L'emplacement de ces conduits est tel qu'il ne peut y avoir à aucun moment siphonnage des effluents rejetés dans les conduits ou prises d'air avoisinant. La forme des conduits, notamment dans leur partie la plus proche du débouché à l'atmosphère, est conçue de façon à favoriser au maximum l'ascension des gaz dans l'atmosphère. La partie terminale de la cheminée peut comporter un convergent réalisé suivant les règles de l'art lorsque la vitesse d'éjection est plus élevée que la vitesse choisie pour les gaz dans la cheminée. Les contours des conduits ne présentent pas de point anguleux et la variation de la section des conduits au voisinage du débouché est continue et lente.

Les poussières, gaz polluants ou odeurs sont, dans la mesure du possible, captés à la source et canalisés, sans préjudice des règles relatives à l'hygiène et à la sécurité des travailleurs.

Ces points doivent être aménagés de manière à être aisément accessibles et permettre des interventions en toute sécurité. Toutes les dispositions doivent également être prises pour faciliter l'intervention d'organismes extérieurs à la demande de l'inspection des installations classées.

#### **Article 3.2.2. Conduits et installations raccordées**

N° de conduit	Unités raccordées	Puissance
1	Chaudière GES 1	15 MW
2	Chaudière GES 2	25 MW
3	Chaudière GES 4	13,6 MW
4	Cogénération	25 MW

Les conduits de chaque chaudière sont indépendants. Ces conduits sont supportés par une cheminée unique.

Les conduits seront construits en matériaux suffisamment isolants pour que le voisinage ne soit pas incommodé par la chaleur.

L'exploitant aménage les conduits d'évacuation des effluents atmosphériques (plate-forme de mesure, orifices, fluides de fonctionnement, emplacement des appareils, longueur droite pour la mesure des poussières...) de manière à permettre des mesures représentatives des émissions de polluants à l'atmosphère. En particulier, les dispositions de la norme NF 44-052 (puis norme EN 13284-1) sont respectées.

Un moyen de contrôle permettra l'observation du panache des gaz de combustion à la sortie de la cheminée (agent de surveillance, ensemble de télévision...).

Les conduits sont régulièrement entretenus. L'entretien portera sur les foyers, les chambres de combustion, l'ensemble des conduits d'évacuation des gaz de combustion et les appareils de filtration et d'épuration.

Un tableau des ramonages devra être affiché dans la chaufferie.

### Article 3.2.3. Conditions générales de rejet

		Hauteur en m	Diamètre en m	Débit nominal en Nm <sup>3</sup> /h	Vitesse minimale d'éjection en m/s
Cheminée	Conduit N° 1 GES 1	33,7	1,05	20000	8
	Conduit N° 2 GES 2	33,7	0,95	55000	8
	Conduit N° 3 GES 4	33,7	1,2	24000	8
	Conduit N° 5 Cogénération	31	1,62	100000	8

La conduite de la combustion devra être effectuée et contrôlée de façon à éviter toute évacuation de gaz ou de poussières et de vésicules susceptibles de créer un danger ou une incommodité pour le voisinage.

Valeurs limites d'émissions pour les rejets atmosphériques

#### Article 3.2.3.1. Concentrations

Les rejets issus des installations doivent respecter les valeurs limites suivantes en concentration, les volumes de gaz étant rapportés :

- à des conditions normalisées de température (273 kelvins) et de pression (101,3 kilopascals) après déduction de la vapeur d'eau (gaz secs),
- à une teneur en O<sub>2</sub> précisée dans le tableau ci-dessous :

Paramètres	Chaudières GES1, GES2 et GES4			TURBINE ET COGENERATION		
	Valeurs limites d'émission en mg/Nm <sup>3</sup>			Valeurs limites d'émission en mg/Nm <sup>3</sup>		
Concentration en O <sub>2</sub> de référence	3,00 %			15,00 %		
Période d'établissement de la moyenne	Journalières	Mensuelles ou mesures périodiques	Annuelles	Journalières	Mensuelles ou mesures périodiques	Annuelles
Poussières	/	5	/	/	5	/
SO <sub>2</sub>	/	10	/	/	10	/
NO <sub>x</sub> en équivalent NO <sub>2</sub>	110	100	100	50	55	55
CO	/	30	30	30	30	30

### Article 3.2.3.2.

Les rejets issus des installations doivent respecter les valeurs limites suivantes en flux :

Paramètres	GES 1	GES 2	GES4	Cogénération	TOTAL
Poussières	0,1	0,28	0,12	0,5	1
SO <sub>2</sub>	0,2	0,55	0,24	1	1,99
NO <sub>x</sub> en équivalent NO <sub>2</sub>	2	5,5	2,4	5,5	15,4
CO	0,6	1,65	0,72	3	5,97

### Article 3.2.4. Appareils de mesure en continu

#### Article 3.2.4.1. Contrôle qualité des appareils de mesure en continu

Les appareils de mesure en continu sont exploités selon les normes NF EN ISO 14 956 (version de décembre 2002 ou versions ultérieures), NF EN 14 181 (version d'octobre 2014 ou versions ultérieures) et FD X 43-132 (version 2017 ou ultérieure), réputées garantir le respect des exigences réglementaires définies dans le présent arrêté.

Les appareils de mesure sont évalués selon la procédure QAL 1 et choisis pour leur aptitude au mesurage dans les étendues et incertitudes fixées. Ils sont étalonnés en place selon la procédure QAL 2 et l'absence de dérive est contrôlée par les procédures QAL 3 et AST.

#### 3.2.4.2. Incertitudes sur les mesures

Valeurs limites d'incertitude des résultats de la mesure en continu

Les valeurs des incertitudes sur les résultats de mesure (intervalles de confiance à 95 % d'un résultat mesuré unique) ne dépassent pas les valeurs suivantes (en pourcentage de la VLE) :

- NO<sub>x</sub> : 20 % ;
- CO : 10 %;
- SO<sub>2</sub> : 20 %;
- Poussières : 30 %.

#### 3.2.4.3. Expression des résultats des mesures

Les valeurs moyennes horaires sont déterminées pendant les périodes effectives de fonctionnement stabilisées à l'exception des périodes de démarrage, de ramonage, de calibrage des systèmes d'épuration ou de mesure des polluants atmosphériques et de mise à l'arrêt des installations. Les valeurs moyennes horaires validées sont déterminées à partir des valeurs moyennes horaires, après soustraction des valeurs des incertitudes citées ci-dessus. Si le résultat obtenu est négatif, la concentration est fixée à 0 mg/Nm<sup>3</sup>.

Les valeurs moyennes journalières validées s'obtiennent en faisant la moyenne des valeurs moyennes horaires validées.

Il n'est pas tenu compte de la valeur moyenne journalière lorsque trois valeurs moyennes horaires ont dû être invalidées en raison de pannes ou d'opérations d'entretien de l'appareil de mesure en continu. Le nombre de jours qui doivent être écartés pour des raisons de ce type doit être inférieur à 10 par an. L'exploitant prend toutes les mesures nécessaires à cet effet.

---

## TITRE 4 - Protection des ressources en eaux et des milieux aquatiques

---

### CHAPITRE 4.1 Prélèvements et consommations d'eau

#### Article 4.1.1. Origine des approvisionnements en eaux

Les prélèvements d'eaux dans le milieu qui ne s'avèrent pas liés à la lutte contre un incendie ou aux exercices de secours, sont limités aux quantités suivantes :

Origine de la ressource	Nom de la commune du réseau	Prélèvement maximal annuel (m <sup>3</sup> )
Réseau public	Orléans	17000

#### Article 4.1.2. Conception et exploitation des installations de prélèvement d'eaux

Les prélèvements d'eaux sont compatibles avec les dispositions du schéma directeur d'aménagement et de gestion des eaux et du schéma d'aménagement et de gestion des eaux s'il existe.

#### Article 4.1.3. Protection des réseaux d'eau potable

Un ou plusieurs réservoirs de coupure ou bacs de disconnexion ou tout autre équipement présentant des garanties équivalentes sont installés afin d'isoler les réseaux d'eaux industrielles et pour éviter des retours de substances dans les réseaux d'adduction d'eau publique.

#### Article 4.1.4. Dispositions générales

Tous les effluents aqueux sont canalisés. Tout rejet d'effluent liquide non prévu à l'article 4.2.1. ou non conforme à ses dispositions est interdit.

À l'exception des cas accidentels où la sécurité des personnes ou des installations serait compromise, il est interdit d'établir des liaisons directes entre les réseaux de collecte des effluents devant subir un traitement ou être détruits et le milieu récepteur.

#### Article 4.1.5. Plan des réseaux

Un schéma de tous les réseaux et un plan des égouts sont établis par l'exploitant, régulièrement mis à jour, notamment après chaque modification notable, et datés. Ils sont tenus à la disposition de l'inspection des installations classées ainsi que des services d'incendie et de secours.

Le plan des réseaux d'alimentation et de collecte doit notamment faire apparaître :

- l'origine et la distribution de l'eau d'alimentation,
- les dispositifs de protection de l'alimentation (bac de disconnexion, implantation des disconnecteurs ou tout autre dispositif permettant un isolement avec la distribution alimentaire...),
- les secteurs collectés et les réseaux associés,
- les ouvrages de toutes sortes (vannes, compteurs...),
- les ouvrages d'épuration interne avec leurs points de contrôle et les points de rejet de toute nature (interne ou au milieu).

#### Article 4.1.6. Entretien et surveillance

Les réseaux de collecte des effluents sont conçus et aménagés de manière à être curables, étanches et résister dans le temps aux actions physiques et chimiques des effluents ou produits susceptibles d'y transiter.

L'exploitant s'assure par des contrôles appropriés et préventifs de leur bon état et de leur étanchéité.

Les différentes canalisations accessibles sont repérées conformément aux règles en vigueur.

Les canalisations de transport de substances et préparations dangereuses à l'intérieur de l'établissement sont aériennes.

#### **Article 4.1.7. Protection des réseaux internes à l'établissement**

Les effluents aqueux rejetés par les installations ne sont pas susceptibles de dégrader les réseaux d'égouts ou de dégager des produits toxiques ou inflammables dans ces égouts, éventuellement par mélange avec d'autres effluents.

##### *4.1.7.1. Isolement avec les milieux*

Un système doit permettre l'isolement des réseaux d'assainissement de l'établissement par rapport à l'extérieur. Ces dispositifs sont maintenus en état de marche, signalés et actionnables en toute circonstance localement et/ou à partir d'un poste de commande. Leur entretien préventif et leur mise en fonctionnement sont définis par consigne.

### **CHAPITRE 4.2 Types d'effluents, leurs ouvrages d'épuration et leurs caractéristiques de rejet au milieu**

#### **Article 4.2.1. Identification des effluents**

L'exploitant est en mesure de distinguer les différentes catégories d'effluents suivants :

- Les eaux résiduaires (autres que domestiques),
- les eaux usées domestiques (non réglementées par le présent arrêté).

#### **Article 4.2.2. Prévention des émissions aqueuses**

Les différents types de rejet aqueux sont dissociés :

- eaux domestiques usées,
- eaux industrielles ou assimilées,
- eaux pluviales.

Les eaux pluviales sont traitées par un séparateur à hydrocarbures avant rejet.

L'exploitant doit disposer d'une convention avec le gestionnaire du réseau d'assainissement communautaire fixant les modalités de raccordement.

#### **Article 4.2.3. Collecte des effluents**

Les effluents pollués ne contiennent pas de substances de nature à gêner le bon fonctionnement des ouvrages de traitement.

La dilution des effluents est interdite. En aucun cas elle ne doit constituer un moyen de respecter les valeurs seuils de rejets fixées par le présent arrêté. Il est interdit d'abaisser les concentrations en substances polluantes des rejets par simples dilutions autres que celles résultant du rassemblement des effluents normaux de l'établissement ou celles nécessaires à la bonne marche des installations de traitement.

Les rejets directs ou indirects d'effluents dans la (les) nappe(s) d'eaux souterraines ou vers les milieux de surface non visés par le présent arrêté sont interdits.

#### **Article 4.2.4. Gestion des ouvrages : conception, dysfonctionnement**

La conception et la performance des installations de traitement (ou de pré-traitement) des effluents aqueux permettent de respecter les valeurs limites imposées au rejet par le présent arrêté. Elles sont entretenues, exploitées et surveillées de manière à réduire au minimum les durées d'indisponibilité ou à faire face aux variations des caractéristiques des effluents bruts

(débit, température, composition...) y compris à l'occasion du démarrage ou d'arrêt des installations.

Si une indisponibilité ou un dysfonctionnement des installations de traitement est susceptible de conduire à un dépassement des valeurs limites imposées par le présent arrêté, l'exploitant prend les dispositions nécessaires pour réduire la pollution émise en limitant ou en arrêtant si besoin les fabrications concernées.

#### **Article 4.2.5. Entretien et conduite des installations de traitement**

Les principaux paramètres permettant de s'assurer de la bonne marche des installations de traitement des eaux polluées sont mesurés périodiquement et portés sur un registre.

La conduite des installations est confiée à un personnel compétent disposant d'une formation initiale et continue.

Un registre spécial est tenu sur lequel sont notés les incidents de fonctionnement des dispositifs de collecte, de traitement, de recyclage ou de rejet des eaux, les dispositions prises pour y remédier et les résultats des mesures et contrôles de la qualité des rejets auxquels il a été procédé.

#### **Article 4.2.6. Localisation des points de rejet**

Les réseaux de collecte des effluents générés par l'établissement aboutissent au(x) point(s) de rejet qui présente(nt) les caractéristiques suivantes :

Point de rejet vers le milieu récepteur codifié par le présent arrêté	Eaux résiduaires à la sortie de la fosse de neutralisation
Exutoire du rejet	Réseau communal
Traitement avant rejet	Séparateur d'hydrocarbures pour les eaux de ruissellement
Milieu naturel récepteur ou Station de traitement collective	Station de traitement de l'eau d'assainissement
Conditions de raccordement	Autorisation

#### **Article 4.2.7. Conception, aménagement et équipement des ouvrages de rejet**

Les dispositions du présent arrêté s'appliquent sans préjudice de l'autorisation délivrée par la collectivité à laquelle appartient le réseau public et l'ouvrage de traitement collectif, en application de l'article L.1331-10 du code de la santé publique. Cette autorisation est transmise par l'exploitant au préfet.

##### *4.2.7.1. Aménagement*

###### 4.2.7.1.1. Aménagement des points de prélèvements

Sur chaque ouvrage de rejet d'effluents liquides est prévu un point de prélèvement d'échantillons et des points de mesure (débit, température, concentration en polluant...).

Ces points sont aménagés de manière à être aisément accessibles et permettre des interventions en toute sécurité. Toutes les dispositions doivent également être prises pour faciliter les interventions d'organismes extérieurs à la demande de l'inspection des installations classées.

Les agents des services publics, notamment ceux chargés de la Police des eaux, doivent avoir libre accès aux dispositifs de prélèvement qui équipent les ouvrages de rejet vers le milieu récepteur.

###### 4.2.7.1.2. Section de mesure

Ces points sont implantés dans une section dont les caractéristiques (rectitude de la conduite à l'amont, qualité des parois, régime d'écoulement) permettent de réaliser des mesures représentatives de manière à ce que la vitesse n'y soit pas sensiblement ralentie par des seuils ou obstacles situés à l'aval et que l'effluent soit suffisamment homogène.



#### **Article 4.2.8. Caractéristiques générales de l'ensemble des rejets**

Les effluents rejetés doivent être exempts :

- de matières flottantes,
- de produits susceptibles de dégager, en égout ou dans le milieu naturel, directement ou indirectement, des gaz ou vapeurs toxiques, inflammables ou odorantes,
- de tout produit susceptible de nuire à la conservation des ouvrages, ainsi que des matières déposables ou précipitables qui, directement ou indirectement, sont susceptibles d'entraver le bon fonctionnement des ouvrages.

Les effluents doivent également respecter les caractéristiques suivantes :

- Température : < 30 °C
- pH : compris entre 5,5 et 8,5
- Couleur : modification de la coloration du milieu récepteur mesurée en un point représentatif de la zone de mélange inférieure à 100 mg Pt/l

#### **Article 4.2.9. Gestion des eaux polluées et des eaux résiduaires internes à l'établissement**

Les réseaux de collecte sont conçus pour évacuer séparément chacune des diverses catégories d'eaux polluées issues des activités ou sortant des ouvrages d'épuration interne vers les traitements appropriés avant d'être évacuées vers le milieu récepteur autorisé à les recevoir.

#### **Article 4.2.10. Valeurs limites d'émission des eaux résiduaires**

##### *Article 4.2.10.1. Rejets dans une station d'épuration collective*

L'exploitant est tenu de respecter, avant rejet des eaux résiduaires dans le milieu récepteur considéré, les valeurs limites en concentration ci-dessous définies.

Référence du rejet vers le milieu récepteur :

<b>Paramètres</b>	<b>Concentration maximale sur une période de 2 heures (mg/l)</b>
Hydrocarbures totaux	10
Matières en suspension	30
Demande chimique en oxygène	200
Azote global comprenant l'azote organique, l'azote ammoniacal, l'azote oxydé	50
Phosphore	10
Sulfates	2000

---

## **TITRE 5 – Déchets**

---

### **CHAPITRE 5.1 Principes de gestion**

#### **Article 5.1.1. Limitation de la production de déchets**

L'exploitant prend toutes les dispositions nécessaires dans la conception, l'aménagement, et l'exploitation pour assurer une bonne gestion des déchets de son entreprise et en limiter la production.

#### **Article 5.1.2. Séparation des déchets**

L'exploitant effectue à l'intérieur de son établissement la séparation des déchets (dangereux ou non) de façon à faciliter leur traitement ou leur élimination dans des filières spécifiques.

Les déchets dangereux sont définis par l'article R.541-8 du code de l'environnement.

Les déchets d'emballage visés par les articles R.543-66 à R.543-72 du code de l'environnement sont valorisés par réemploi, recyclage ou toute autre action visant à obtenir des déchets valorisables ou de l'énergie.

Les huiles usagées doivent être éliminées conformément aux articles R.543-3 à R.543-15 et R.543-40 du code de l'environnement portant réglementation de la récupération des huiles usagées et ses textes d'application (arrêté ministériel du 28 janvier 1999). Elles sont stockées dans des réservoirs étanches et dans des conditions de séparation satisfaisantes, évitant notamment les mélanges avec de l'eau ou tout autre déchet non huileux ou contaminé par des PCB.

Les huiles usagées doivent être remises à des opérateurs agréés (ramasseurs ou exploitants d'installations d'élimination).

Les piles et accumulateurs usagés doivent être éliminés conformément aux dispositions de l'article R.543-131 du code de l'environnement relatif à la mise sur le marché des piles et accumulateurs et à leur élimination.

Les pneumatiques usagés doivent être éliminés conformément aux dispositions de l'article R.543-137 à R.543-151 du code de l'environnement ; ils sont remis à des opérateurs agréés (collecteurs ou exploitants d'installations d'élimination) ou aux professionnels qui utilisent ces déchets pour des travaux publics, de remblaiement, de génie civil ou pour l'ensilage.

Les déchets d'équipements électriques et électroniques sont enlevés et traités selon les dispositions des articles R.543-196 à R.543-201 du code de l'environnement.

#### **Article 5.1.3. Conception et exploitation des installations d'entreposage internes des déchets**

Les déchets et résidus produits, entreposés dans l'établissement, avant leur traitement ou leur élimination, doivent l'être dans des conditions ne présentant pas de risques de pollution (prévention d'un lessivage par des eaux météoriques, d'une pollution des eaux superficielles et souterraines, des envols et des odeurs) pour les populations avoisinantes et l'environnement.

#### **Article 5.1.4. Déchets traités ou éliminés à l'extérieur de l'établissement**

L'exploitant élimine ou fait éliminer les déchets produits dans des conditions propres à garantir les intérêts visés à l'article L.511-1 du code de l'environnement. Il s'assure que les installations utilisées pour cette élimination sont régulièrement autorisées à cet effet.

L'exploitant établit un plan de gestion des déchets et tient à jour un registre conforme aux prescriptions de l'arrêté du 29 février 2012 fixant le contenu des registres mentionnés aux articles R.541-43 et R.541-46 du code de l'environnement.

#### **Article 5.1.5. Déchets traités ou éliminés à l'intérieur de l'établissement**

À l'exception des installations spécifiquement autorisées, toute élimination de déchets dans l'enceinte de l'établissement (incinération à l'air libre, mise en dépôt à titre définitif) est interdite.

#### **Article 5.1.6. Transport**

Chaque lot de déchets dangereux expédié vers l'extérieur doit être accompagné du bordereau de suivi établi en application de l'arrêté ministériel du 29 juillet 2005 relatif au bordereau de suivi des déchets dangereux mentionné à l'article R.541-45 du code de l'environnement.

Les opérations de transport de déchets doivent respecter les dispositions des articles R.541-50 à R.541-64 et R.541-79 du code de l'environnement relatif au transport par route au négoce et au courtage de déchets. La liste mise à jour des transporteurs utilisés par l'exploitant, est tenue à la disposition de l'inspection des installations classées.

L'importation ou l'exportation de déchets ne peut être réalisée qu'après accord des autorités compétentes en application du règlement (CE) n° 1013/2006 du Parlement européen et du Conseil du 14 juin 2006 concernant les transferts de déchets.

#### **Article 5.1.7. Emballages industriels**

Les déchets d'emballages industriels doivent être éliminés dans les conditions des articles R.543-66 à R.543-72 et R.543-74 du code de l'environnement portant application des articles L.541-1 et suivants du code de l'environnement relatifs à l'élimination des déchets et à la récupération des matériaux et relatif, notamment, aux déchets d'emballage dont les détenteurs ne sont pas des ménages (J.O. du 21 juillet 1994).

---

## **TITRE 6 - Prévention des nuisances sonores et des vibrations**

---

### **CHAPITRE 6.1 Dispositions générales**

#### **Article 6.1.1. Aménagements**

L'installation est construite, équipée et exploitée de façon que son fonctionnement ne puisse être à l'origine de bruits transmis par voie aérienne ou solidienne, de vibrations mécaniques susceptibles de compromettre la santé ou la sécurité du voisinage ou de constituer une nuisance pour celle-ci.

#### **Article 6.1.2. Véhicules et engins**

Les véhicules de transport, les matériels de manutention et les engins de chantier utilisés à l'intérieur de l'établissement, et susceptibles de constituer une gêne pour le voisinage, sont conformes aux dispositions des articles R.571-1 à R.571-24 du code de l'environnement.

#### **Article 6.1.3. Appareils de communication**

L'usage de tout appareil de communication par voie acoustique (sirènes, avertisseurs, haut-parleurs ...) gênant pour le voisinage est interdit sauf si leur emploi est exceptionnel et réservé à la prévention ou au signalement d'incidents graves ou d'accidents.

### **CHAPITRE 6.2 Niveaux acoustiques**

#### **Article 6.2.1. Valeurs limites d'émergence**

Niveau de bruit ambiant existant dans les zones à émergence réglementée (incluant le bruit de l'établissement)	Émergence admissible pour la période allant de 6h30 à 21h30, sauf dimanches et jours fériés	Émergence admissible pour la période allant de 21h30 à 6h30, ainsi que les dimanches et jours fériés
Supérieur à 35 dB(A) et inférieur ou égal à 45 dB(A)	5 dB(A)	3 dB(A)

#### **Article 6.2.2. Niveaux limites de bruit**

En tout point des limites de l'établissement, le niveau sonore résultant de l'activité des différentes installations exploitées ne dépassera pas :

- 60 dB(A) les jours ouvrables de 7 heures à 20 heures,
- 55 dB(A) les jours ouvrables de 6 heures à 7 heures et de 20 heures à 22 heures et les dimanches et jours fériés de 6 heures à 22 heures,
- 50 dB(A) tous les jours de 22 heures à 6 heures.

L'inspection des Installations classées pourra demander que des contrôles de situation acoustique soient effectués par un organisme ou une personne qualifiée, dont le choix sera soumis à son approbation. Les frais en seront supportés par le concessionnaire.

L'inspection des Installations classées pourra demander au concessionnaire de procéder à une surveillance périodique de l'émission sonore en limite de l'établissement. Les résultats des mesures seront tenus à la disposition de l'Inspection des installations classées.

## **CHAPITRE 6.3 Vibrations**

En cas d'émissions de vibrations mécaniques gênantes pour le voisinage ainsi que pour la sécurité des biens ou des personnes, les points de contrôle, les valeurs des niveaux limites admissibles ainsi que la mesure des niveaux vibratoires émis seront déterminés suivant les spécifications des règles techniques annexées à la circulaire ministérielle n° 23 du 23 juillet 1986 relative aux vibrations mécaniques émises dans l'environnement par les installations classées.

---

## **TITRE 7 - Prévention des risques technologiques**

---

### **CHAPITRE 7.1 Caractérisation des risques**

#### **Article 7.1.1. Inventaire des substances ou préparations dangereuses présentes dans l'établissement**

L'inventaire et l'état des stocks des substances ou préparations dangereuses susceptibles d'être présentes dans l'établissement (nature, état physique, quantité, emplacement) en tenant compte des phrases de risques codifiées par la réglementation en vigueur est constamment tenu à jour.

Cet inventaire est tenu à la disposition permanente des services de secours.

En particulier, l'exploitant tient à jour un état indiquant la nature et la quantité des combustibles et produits stockés auquel est annexé un plan général des stockages.

#### **Article 7.1.2. Zonage internes à l'établissement**

L'exploitant identifie les zones de l'établissement susceptibles d'être à l'origine d'incendie, d'émanations toxiques ou d'explosion de par la présence de substances ou préparations dangereuses stockées ou utilisées ou d'atmosphères nocives ou explosibles pouvant survenir soit de façon permanente ou semi-permanente.

Ces zones sont matérialisées par des moyens appropriés et reportées sur un plan systématiquement tenu à jour.

La nature exacte du risque et les consignes à observer sont indiquées à l'entrée de ces zones et en tant que de besoin rappelées à l'intérieur de celles-ci. Ces consignes sont incluses dans les plans de secours s'ils existent.

### **CHAPITRE 7.2 Infrastructures et installations**

#### **Article 7.2.1. Accès et circulation dans l'établissement**

Les personnes étrangères à l'établissement, à l'exception de celles désignées par l'exploitant, ne doivent pas avoir l'accès libre aux installations. L'établissement est efficacement clôturé sur la totalité de sa périphérie.

Un plan de l'installation est affiché à l'extérieur de la chaufferie à proximité de son accès. L'ensemble des dispositifs de coupure seront facilement accessibles.

#### *7.2.1.1. Gardiennage et contrôle des accès*

L'exploitant prend les dispositions nécessaires au contrôle des accès, ainsi qu'à la connaissance permanente des personnes présentes dans l'établissement.

Le responsable de l'établissement prend toutes dispositions pour que lui-même ou une personne déléguée techniquement compétente en matière de sécurité puisse être alerté et intervenir rapidement sur les lieux en cas de besoin y compris durant les périodes de gardiennage.

L'ensemble des installations est efficacement clôturé sur la totalité de sa périphérie.

#### *7.2.1.2. Caractéristiques minimales des voies*

Les voies auront les caractéristiques minimales suivantes :

- largeur de la bande de roulement : 3,50 m
- rayon intérieur de giration : 11 m
- hauteur libre : 3,50 m
- rayon de braquage extérieur : 14,50 m
- pente maximum : 10 %
- résistance à la charge : 13 tonnes par essieu.

### **Article 7.2.2. Bâtiments et locaux**

Le bloc des locaux techniques et administratifs constituera, par la nature de ses cloisonnements, un coupe-feu deux heures avec le bloc des chaudières.

Les planchers et cloisons principales entre les locaux techniques et administratifs présenteront un degré de résistance au feu : stable au feu deux heures. Les portes seront pour le moins, pare-flamme ½ heure.

Les matériaux de revêtement d'isolant phonique ou calorifique, de décoration ou autre, seront incombustibles ou, pour le moins, difficilement inflammables.

Les « culs de sac » dans les bureaux seront évités et des portes de secours seront prévues. Les portes seront ouvertes dans le sens de la sortie. Les blocs-portes placés dans les murs coupe-feu seront équipés de ferme-portes.

### **Article 7.2.3. Installations électriques – mise à la terre**

Les installations électriques et les mises à la terre sont conçues, réalisées et entretenues conformément aux normes en vigueur.

Une vérification de l'ensemble de l'installation électrique est effectuée au minimum une fois par an par un organisme compétent qui mentionne très explicitement les déficiences relevées dans son rapport. L'exploitant conserve une trace écrite des éventuelles mesures correctives prises.

Un interrupteur général, bien signalé et installé dans un endroit facilement accessible et maintenu dégagé, permettra de couper le courant en cas de nécessité.

#### *7.2.3.1. Zones susceptibles d'être à l'origine d'une explosion*

Les dispositions de l'article 2 de l'arrêté ministériel du 31 mars 1980, portant réglementation des installations électriques des établissements réglementés au titre de la législation sur les installations classées et susceptibles de présenter des risques d'explosion, sont applicables à l'ensemble des zones de risque d'atmosphère explosive de l'établissement. Le plan des zones à risques d'explosion est porté à la connaissance de l'organisme chargé de la vérification des installations électriques.

Dans les parties de l'installation présentant un risque « atmosphères explosibles », les installations électriques sont conformes aux dispositions du décret n°96-1010 du 19 novembre 1996 relatif aux appareils et aux systèmes de protection destinés à être utilisés en atmosphère explosible.

Elles sont réduites à ce qui est strictement nécessaire aux besoins de l'exploitation et sont entièrement constituées de matériels utilisables dans les atmosphères explosives. Cependant, dans les parties de l'installation où les atmosphères explosives peuvent apparaître de manière épisodique avec une faible fréquence et une courte durée, les installations électriques peuvent être constituées de matériel électrique de bonne qualité industrielle qui, en service normal, n'engendre ni arc, ni étincelle, ni surface chaude susceptible de provoquer une explosion.

Les dispositions de l'arrêté du 31 mars 1980 modifié portant réglementation des installations électriques des établissements réglementés au titre de la législation des installations classées et susceptibles de présenter des risques d'explosion s'appliquent. En particulier, les canalisations électriques ne sont pas une cause possible d'inflammation et sont convenablement protégées contre les chocs, contre la propagation des flammes et contre l'action des produits présents dans la partie de l'installation en cause.

Les masses métalliques contenant et/ou véhiculant des produits inflammables et explosibles susceptibles d'engendrer des charges électrostatiques sont mises à la terre et reliées par des liaisons équipotentielles.

#### **Article 7.2.4. Protection contre la foudre**

Les installations sur lesquelles une agression par la foudre peut être à l'origine d'événements susceptibles de porter gravement atteinte, directement ou indirectement à la sécurité des installations, à la sécurité des personnes ou à la qualité de l'environnement, sont protégées contre la foudre en application de l'arrêté ministériel en vigueur.

Une analyse du risque foudre (ARF) visant à protéger les intérêts mentionnés aux articles L.211-1 et L.511-1 du code de l'environnement est réalisée par un organisme compétent. Elle identifie les équipements et installations dont une protection doit être assurée.

L'analyse est basée sur une évaluation des risques réalisée conformément à la norme NF EN 62305-2, version de novembre 2006, ou à un guide technique reconnu par le ministre chargé des installations classées.

Elle définit les niveaux de protection nécessaires aux installations.

Cette analyse est systématiquement mise à jour à l'occasion de modifications substantielles au sens de l'article R.512-33 du code de l'environnement et à chaque révision de l'étude de dangers ou pour toute modification des installations qui peut avoir des répercussions sur les données d'entrées de l'ARF.

En fonction des résultats de l'analyse du risque foudre, une étude technique est réalisée, par un organisme compétent, définissant précisément les mesures de prévention et les dispositifs de protection, le lieu de leur implantation ainsi que les modalités de leur vérification et de leur maintenance.

Une notice de vérification et de maintenance est rédigée lors de l'étude technique puis complétée, si besoin, après la réalisation des dispositifs de protection.

Un carnet de bord est tenu par l'exploitant. Les chapitres qui y figurent sont rédigés lors de l'étude technique.

Les systèmes de protection contre la foudre prévus dans l'étude technique sont conformes aux normes françaises ou à toute norme équivalente en vigueur dans un Etat membre de l'Union européenne.

L'installation des dispositifs de protection et la mise en place des mesures de prévention sont réalisées, par un organisme compétent, à l'issue de l'étude technique, au plus tard deux ans après l'élaboration de l'analyse du risque foudre.

L'installation des protections fait l'objet d'une vérification complète par un organisme compétent, distinct de l'installateur, au plus tard six mois après leur installation.

L'exploitant tient en permanence à disposition de l'inspection des installations classées l'analyse du risque foudre, l'étude technique, la notice de vérification et de maintenance, le carnet de bord et les rapports de vérifications.

### **Article 7.2.5. Chaufferie**

#### *7.2.5.1. Local chaufferie*

À l'extérieur de la chaufferie sont installés :

- Un dispositif de coupure manuelle de l'alimentation en gaz tel que prévu à la condition 7.2.5.4. ,
- un déclencheur d'alarme,
- un interrupteur général de coupure de l'alimentation électrique.

Une plaque indicatrice de manœuvre sera installée d'une façon visible et indestructible près de chacun de ces dispositifs.

#### *Article 7.2.5.2 Ventilation*

Sans préjudice des dispositions du code du travail, les locaux doivent être convenablement ventilés pour notamment éviter la formation d'une atmosphère explosible ou nocive.

La ventilation doit assurer en permanence, y compris en cas d'arrêt de l'équipement, notamment en cas de mise en sécurité de l'installation, un balayage de l'atmosphère du local, compatible avec le bon fonctionnement des appareils de combustion, au moyen d'ouvertures en parties haute et basse permettant une circulation efficace de l'air ou par tout autre moyen équivalent.

Les locaux doivent être équipés en partie haute de dispositifs permettant l'évacuation des fumées et gaz de combustion dégagés en cas d'incendie (par exemple lanterneaux en toiture, ouvrants en façade ou tout autre moyen équivalent). Les commandes d'ouverture manuelle sont placées à proximité des accès. Le système de désenfumage doit être adapté aux risques particuliers de l'installation.

#### *7.2.5.3. Générateurs*

Tout générateur présent dans la chaufferie devra être muni des appareils suivants :

- un indicateur de la température des gaz de combustion à la sortie du générateur,
- un dispositif indiquant la température de l'eau à l'entrée et à la sortie de chaque générateur,
- un dispositif indiquant, soit le débit du combustible, soit le débit du fluide caloporteur (ou un dispositif totalisateur),
- un analyseur automatique des gaz de combustion donnant au moins la teneur en dioxyde de carbone ou toute indication équivalente (O<sub>2</sub>).

La chaufferie doit aussi être équipée des appareils suivants :

- un enregistreur de la température du fluide à l'entrée et à la sortie de la chaufferie (cet appareil peut être commun à plusieurs générateurs lorsque ceux-ci débitent sur un collecteur commun),
- un enregistreur de la température des gaz de combustion au débouché du conduit de fumée.

#### 7.2.5.4. Conduites d'alimentation en gaz

Les réseaux d'alimentation en combustible doivent être conçus et réalisés de manière à réduire les risques en cas de fuite notamment dans des espaces confinés. Les canalisations sont en tant que de besoin protégées contre les agressions extérieures (corrosion, choc, température excessive...) et repérées par les couleurs normalisées.

Un dispositif de coupure manuelle, indépendant de tout équipement de régulation de débit, doit être placé à l'extérieur des bâtiments pour permettre d'interrompre l'alimentation en combustible des appareils de combustion. Ce dispositif, clairement repéré et indiqué dans des consignes d'exploitation, doit être placé :

- dans un endroit accessible rapidement et en toutes circonstances,
- à l'extérieur et en aval du poste de livraison.

Il est parfaitement signalé, maintenu en bon état de fonctionnement et comporte une indication du sens de la manœuvre ainsi que le repérage des positions ouverte et fermée.

La coupure de l'alimentation de gaz sera assurée par deux vannes automatiques redondantes, placées en série sur la conduite d'alimentation en gaz. Leur niveau de fiabilité est maximum, compte-tenu des normes en vigueur relatives à ce matériel. Ces vannes assurent la fermeture de l'alimentation en combustible gazeux lorsqu'une fuite de gaz est détectée. Elles sont asservies à des capteurs de détection de gaz, une redondance est assurée par la présence d'au moins deux capteurs, et un pressostat.

Toute la chaîne de coupure automatique (détection, transmission du signal, fermeture de l'alimentation de gaz) est testée périodiquement. La position ouverte ou fermée de ces organes est clairement identifiable par le personnel d'exploitation.

Tout appareil de réchauffage d'un combustible liquide doit comporter un dispositif limiteur de la température, indépendant de sa régulation, protégeant contre toute surchauffe anormale du combustible.

Le parcours des canalisations à l'intérieur des locaux où se trouvent les appareils de combustion est aussi réduit que possible.

Par ailleurs, un organe de coupure rapide doit équiper chaque appareil de combustion au plus près de celui-ci.

La consignation d'un tronçon de canalisation, notamment en cas de travaux, s'effectuera selon un cahier des charges précis défini par l'exploitant. Les obturateurs à opercule, non manœuvrables sans fuite possible vers l'atmosphère, sont interdits à l'intérieur des bâtiments.

#### 7.2.5.5. Tuyauteries et canalisations

Les canalisations fixes et leurs supports devront être métalliques et être installés à l'abri des chocs et donner toutes garanties de résistance aux actions mécaniques, physiques, chimiques et électrolytiques.

#### 7.2.5.6. Livret chaufferie

L'exploitant doit tenir à jour un livret de chaufferie contenant au moins les renseignements suivants :

- Nom et adresse de la chaufferie, du propriétaire de l'installation, et de l'exploitant de l'installation,
- Caractéristiques du local de chaufferie, des installations de stockage des combustibles, des générateurs, de l'équipement de chauffe, caractéristiques des combustibles préconisés par le constructeur, l'évacuation des gaz de combustion, le traitement des eaux, désignation des appareils des feux et de contrôle, dispositions adoptées pour limiter la pollution atmosphérique.
- Conditions générales d'utilisation de la chaleur,



- Résultats des contrôles de la combustion et du fonctionnement des appareils de réglage des feux et de contrôle, visa des personnes ayant effectué ces contrôles, consignation des observations faites et des suites données,
- Grandes lignes du fonctionnement et incidents importants d'exploitation, notamment consommation annuelle de combustible,
- Indications relatives à la mise en place, au remplacement et à la réparation des appareils de réglage des feux et de contrôle. Indications des autres travaux d'entretien et opérations de nettoyage et de ramonage.

## **CHAPITRE 7.3 Gestion des opérations portant sur des substances pouvant présenter des dangers**

### **Article 7.3.1. Conduite des installations**

Les installations doivent être exploitées sous la surveillance permanente d'un personnel qualifié. Il vérifie périodiquement le bon fonctionnement des dispositifs de sécurité et s'assure de la bonne alimentation en combustible des appareils de combustion.

L'exploitant consigne par écrit les procédures de reconnaissance et de gestion des anomalies de fonctionnement ainsi que celles relatives aux interventions du personnel et aux vérifications périodiques du bon fonctionnement de l'installation et des dispositifs assurant sa mise en sécurité. Ces procédures précisent la fréquence et la nature des vérifications à effectuer pendant et en dehors de la période de fonctionnement de l'installation.

En cas d'anomalies provoquant l'arrêt de l'installation, celle-ci doit être protégée contre tout déverrouillage intempestif. Toute remise en route automatique est alors interdite. Le réarmement ne peut se faire qu'après élimination des défauts par du personnel d'exploitation, au besoin après intervention sur le site.

La conduite des installations (démarrage et arrêt, fonctionnement normal, entretien...) doit faire l'objet de consignes d'exploitation et de sécurité écrites qui doivent être rendues disponibles pour le personnel. Ces consignes prévoient notamment :

- les modes opératoires,
- la fréquence de contrôle des dispositifs de sécurité et de traitement des pollutions et nuisances générées par l'installation,
- les instructions de maintenance et de nettoyage, la périodicité de ces opérations et les consignations nécessaires avant de réaliser ces travaux,
- les conditions de délivrance des « permis d'intervention »,
- les modalités d'entretien, de contrôle et d'utilisation des équipements de régulation et des dispositifs de sécurité.

Ces consignes sont régulièrement mises à jour.

### **Article 7.3.2. Consignes d'exploitation destinées à prévenir les accidents**

Les opérations comportant des manipulations susceptibles de créer des risques, en raison de leur nature ou de leur proximité avec des installations dangereuses, et la conduite des installations, dont le dysfonctionnement aurait par leur développement des conséquences dommageables pour le voisinage et l'environnement (phases de démarrage et d'arrêt, fonctionnement normal, entretien...) font l'objet de procédures et instructions d'exploitation écrites et contrôlées.

Ces consignes sont affichées bien en évidence dans des emplacements judicieusement choisis.

### **Article 7.3.3. Interdiction de feux**

Il est interdit d'apporter du feu ou une source d'ignition sous une forme quelconque dans les zones de dangers présentant des risques d'incendie ou d'explosion sauf pour les interventions ayant fait l'objet d'un permis d'intervention spécifique.

### **Article 7.3.4. Formation du personnel**

Outre l'aptitude au poste occupé, les différents opérateurs et intervenants sur le site, y compris le personnel intérimaire, reçoivent une formation sur les risques inhérents des installations, la conduite à tenir en cas d'incident ou accident et, sur la mise en œuvre des moyens d'intervention.

Des mesures sont prises pour vérifier le niveau de connaissance et assurer son maintien.

Cette formation comporte notamment :

- toutes les informations utiles sur les produits manipulés, les réactions chimiques et opérations de fabrication mises en œuvre,
- les explications nécessaires pour la bonne compréhension des consignes,
- des exercices périodiques de simulation d'application des consignes de sécurité prévues par le présent arrêté, ainsi qu'un entraînement régulier au maniement des moyens d'intervention affectés à leur unité.

En outre, l'ensemble du personnel a une habilitation électrique et gaz.

L'ensemble des opérateurs doit avoir reçu une formation initiale adaptée.

Une formation complémentaire annuelle à la sécurité d'une durée minimale d'une journée doit leur être dispensée par un organisme ou un service compétent. Cette formation portera en particulier sur :

- la conduite des installations,
- les opérations de maintenance,
- les moyens d'alerte et de secours,
- la lecture et la mise à jour des consignes d'exploitation.

L'exploitant doit tenir à la disposition de l'inspection des installations classées un document attestant de cette formation : contenu, date et durée de la formation, liste d'émargement.

### **Article 7.3.5. Travaux d'entretien et de maintenance**

Tous les travaux d'extension, modification ou maintenance dans les installations ou à proximité des zones à risque inflammable, explosible et toxique sont réalisés sur la base d'un dossier préétabli définissant notamment leur nature, les risques présentés, les conditions de leur intégration au sein des installations ou unités en exploitation et les dispositions de conduite et de surveillance à adopter.

Les travaux font l'objet d'un permis délivré par une personne dûment habilitée et nommément désignée.

Toute intervention par point chaud sur une tuyauterie contenant du combustible ne peut être engagée qu'après une purge complète de la tuyauterie concernée. La consignation d'un tronçon de canalisation s'effectue selon un cahier des charges précis défini par l'exploitant. Les obturateurs à opercule, non manœuvrables sans fuite possible vers l'atmosphère, sont interdits à l'intérieur des bâtiments.

À l'issue de tels travaux, une vérification de l'étanchéité de la tuyauterie doit garantir une parfaite intégrité de celle-ci. Cette vérification se fera sur la base de documents prédéfinis et de procédures écrites. Ces vérifications et leurs résultats sont consignés par écrit. Pour des raisons liées à la nécessité d'exploitation, ce type d'intervention pourra être effectué en dérogation au présent alinéa, sous réserve de la rédaction et de l'observation d'une consigne spécifique.

Les soudeurs devront avoir une attestation d'aptitude professionnelle spécifique au mode d'assemblage à réaliser.

#### 7.3.5.1. « Permis d'intervention » ou « Permis de feu »

Les travaux conduisant à une augmentation des risques (emploi d'une flamme ou d'une source chaude par exemple) ne peuvent être effectués qu'après délivrance d'un « permis d'intervention » et éventuellement d'un « permis de feu » et en respectant une consigne particulière

Le « permis d'intervention » et éventuellement le « permis de feu » et la consigne particulière doivent être établis et visés par l'exploitant ou une personne qu'il aura nommément désignée. Lorsque les travaux sont effectués par une entreprise extérieure, le « permis d'intervention » et éventuellement le « permis de feu » et la consigne particulière doivent être signés par l'exploitant et l'entreprise extérieure ou les personnes qu'ils auront nommément désignées.

Après la fin des travaux et avant la reprise de l'activité, une vérification des installations doit être effectuée par l'exploitant ou son représentant ou le représentant de l'éventuelle entreprise extérieure.

## CHAPITRE 7.4 Mesures de maîtrise des risques

### Article 7.4.1. Surveillance et détection dans les zones pouvant être à l'origine de risques

Conformément aux engagements dans l'étude de dangers, et le cas échéant en renforçant son dispositif, l'exploitant met en place un réseau de détecteurs en nombre suffisant avec un report d'alarme en salle de contrôle.

L'exploitant dresse la liste de ces détecteurs avec leur fonctionnalité et détermine les opérations d'entretien destinées à maintenir leur efficacité dans le temps :

- La surveillance d'une zone pouvant être à l'origine des risques ne repose pas sur un seul point de détection,
- La remise en service d'une installation arrêtée à la suite d'une détection, ne peut être décidée que par une personne déléguée à cet effet, après examen détaillé des installations, et analyse de la défaillance ayant provoqué l'alarme.

#### Détecteurs incendie :

Une centrale de détection incendie avec les points a minima suivants est installé :

- 1 point dans le local poste de détente/ compteur à gaz,
- 1 point à la verticale de chacune des chaudières et de la cogénération,
- plusieurs points dans l'ambiance de la chaufferie et autres locaux.

La détection d'un incendie devra provoquer l'arrêt de la chaufferie et la coupure générale des alimentations gaz et électrique et le déclenchement d'une alarme locale avec report au poste de commande de télésurveillance.

#### Détecteurs gaz :

L'emplacement des détecteurs de gaz est déterminé par l'exploitant en fonction des risques de fuite et d'incendie. Leur situation est repérée sur un plan. Ils sont contrôlés régulièrement et les résultats de ces contrôles sont consignés par écrit. La fiabilité des détecteurs est adaptée aux exigences de l'article 7.2.3.1. Des étalonnages sont régulièrement effectués.

Toute détection de gaz dans l'atmosphère du local, au-delà de 30 % de la limite inférieure d'explosivité (LIE), conduit à la mise en sécurité de tout ou partie de l'installation susceptible d'être en contact avec l'atmosphère explosive ou de conduire à une explosion, sauf les matériels et équipements dont le fonctionnement pourrait être maintenu conformément aux dispositions prévues à l'article 7.2.3.1.

Cette mise en sécurité est prévue dans les consignes d'exploitation.

Ces détecteurs d'incendie et de gaz sont régulièrement contrôlés et entretenus par une personne compétente. Le résultat de ces contrôles sont consignés par écrits et tenus à la disposition de l'inspection des installations classées.

## **CHAPITRE 7.5 Prévention des pollutions accidentelles**

### **Article 7.5.1. Organisation de l'établissement**

Une consigne écrite doit préciser les vérifications à effectuer, en particulier pour s'assurer périodiquement de l'étanchéité des dispositifs de rétention, préalablement à toute remise en service après arrêt d'exploitation, et plus généralement aussi souvent que le justifieront les conditions d'exploitation.

### **Article 7.5.2. Etiquetage des substances et préparations dangereuses**

Les fûts, réservoirs et autres emballages, les récipients fixes de stockage de produits dangereux d'un volume supérieur à 800 l portent de manière très lisible la dénomination exacte de leur contenu, le numéro et le symbole de danger défini dans la réglementation relative à l'étiquetage des substances et préparations chimiques dangereuses.

### **Article 7.5.3. Rétentions**

Tout stockage fixe ou temporaire d'un liquide susceptible de créer une pollution des eaux ou des sols est associé à une capacité de rétention dont le volume est au moins égal à la plus grande des deux valeurs suivantes :

- 100 % de la capacité du plus grand réservoir,
- 50 % de la capacité des réservoirs associés.

Pour les stockages de récipients de capacité unitaire inférieure ou égale à 250 litres, la capacité de rétention est au moins égale à :

- dans le cas de liquides inflammables, à l'exception des lubrifiants, 50 % de la capacité totale des fûts,
- dans les autres cas, 20 % de la capacité totale des fûts,
- dans tous les cas, 800 l minimum ou égale à la capacité totale lorsque celle-ci est inférieure à 800 l.

La capacité de rétention est étanche aux produits qu'elle pourrait contenir, résiste à l'action physique et chimique des fluides et peut être contrôlée à tout moment. Il en est de même pour son éventuel dispositif d'obturation qui est maintenu fermé en permanence.

Les déchets et résidus produits considérés comme des substances ou mélanges dangereux sont stockés, avant leur revalorisation ou leur élimination, dans des conditions ne présentant pas de risques de pollution (prévention d'un lessivage par les eaux météoriques, d'une pollution des eaux superficielles et souterraines, des envols et des odeurs) pour les populations avoisinantes et l'environnement.

Les stockages temporaires, avant recyclage ou élimination des déchets considérés comme des substances ou mélanges dangereux, sont réalisés sur des cuvettes de rétention étanches et aménagées pour la récupération des eaux météoriques.

### **Article 7.5.4. Réservoirs**

L'étanchéité des réservoirs associés à la rétention doit pouvoir être contrôlée à tout moment.

Les matériaux utilisés doivent être adaptés aux produits utilisés de manière, en particulier, à éviter toute réaction parasite dangereuse.

Les canalisations doivent être installées à l'abri des chocs et donner toute garantie de résistance aux actions mécaniques, physiques, chimiques ou électrolytiques. Il est en particulier interdit d'intercaler des tuyauteries flexibles entre le réservoir et les robinets ou clapets d'arrêt, isolant ce réservoir des appareils d'utilisation.

#### **Article 7.5.5. Règles de gestion des stockages en rétention**

Les réservoirs ou récipients contenant des produits incompatibles ne sont pas associés à une même rétention.

Le stockage des liquides inflammables, ainsi que des autres produits, toxiques, corrosifs ou dangereux pour l'environnement, n'est autorisé sous le niveau du sol que dans des réservoirs installés en fosse maçonnée ou assimilés.

L'exploitant veille à ce que les volumes potentiels de rétention restent disponibles en permanence. A cet effet, l'évacuation des eaux pluviales respecte les dispositions du présent arrêté.

#### **Article 7.5.6. Stockage sur les lieux d'emploi**

Les matières premières, produits intermédiaires et produits finis considérés comme des substances ou des préparations dangereuses sont limités en quantité stockée et utilisée dans les ateliers au minimum technique permettant leur fonctionnement normal.

#### **Article 7.5.7. Elimination des substances ou préparations dangereuses**

L'élimination des substances ou préparations dangereuses récupérées en cas d'accident suit prioritairement la filière déchets la plus appropriée.

### **CHAPITRE 7.6 Moyens d'intervention en cas d'accident et organisation des secours**

#### **Article 7.6.1. Définition générale des moyens**

L'exploitant met en œuvre des moyens d'intervention conformes à sa dernière étude de dangers.

#### **Article 7.6.2. Entretien des moyens d'intervention**

Ces équipements sont maintenus en bon état, repérés et facilement accessibles.

L'exploitant doit fixer les conditions de maintenance et les conditions d'essais périodiques de ces matériels.

Les dates, les modalités de ces contrôles et les observations constatées doivent être inscrites sur un registre tenu à la disposition des services de la protection civile, d'incendie et de secours et de l'inspection des installations classées.

A minima, les moyens de lutte contre l'incendie doivent être vérifiés une fois par an.

#### **Article 7.6.3. Ressources en eau et mousse**

L'exploitant dispose a minima :

- deux RIA situés à proximité de chacune des entrées de la chaufferie,
- d'extincteurs portatifs appropriés aux risques, en nombre suffisant et judicieusement répartis,
- d'une réserve de sable meuble et sec et de pelles en quantité suffisante et judicieusement réparties dans la chaufferie et au sous-sol du bâtiment,
- de poteaux incendie publics,
- un dispositif d'extinction à CO2 installé au-dessus de la cogénération.

#### **Article 7.6.4. Consignes de sécurité**

Sans préjudice des dispositions du code du travail, les modalités d'application des dispositions du présent arrêté sont établies, intégrées dans des procédures générales spécifiques et/ou dans les procédures et instructions de travail, tenues à jour et affichées dans les lieux fréquentés par le personnel.

Ces consignes indiquent notamment :

- l'interdiction d'apporter du feu sous une forme quelconque dans les parties de l'installation qui, en raison des caractéristiques qualitatives et quantitatives des matières mises en œuvre, stockées, utilisées ou produites, sont susceptibles d'être à l'origine d'un sinistre pouvant avoir des conséquences directes ou indirectes sur l'environnement, la sécurité publique ou le maintien en sécurité de l'installation,
- les procédures d'arrêt d'urgence et de mise en sécurité de l'installation (électricité, réseaux de fluides),
- les mesures à prendre en cas de fuite sur un récipient ou une canalisation contenant des substances dangereuses et notamment les conditions d'évacuation des déchets et eaux souillées en cas d'épandage accidentel,
- les moyens d'extinction à utiliser en cas d'incendie,
- la procédure d'alerte avec les numéros de téléphone du responsable d'intervention de l'établissement, des services d'incendie et de secours,
- la procédure permettant, en cas de lutte contre un incendie, d'isoler le site afin de prévenir tout transfert de pollution vers le milieu récepteur.

#### **Article 7.6.5. Consignes générales d'intervention**

##### *7.6.5.1. Système d'alerte interne*

En l'absence de personnel sur le site, le système de détection incendie et de détection de gaz transmet automatiquement l'alerte en cas de détection à un centre de traitement des alarmes. Ce centre doit prévenir rapidement le personnel d'astreinte qui doit se rendre sur place en moins de 30 minutes pour vérifier l'urgence de la situation et mettre en œuvre le cas échéant les consignes de sécurité. Le service d'astreinte est assuré 7 jours sur 7 et 24 heures sur 24.

La gestion de cette alerte est définie par consigne. Ce système d'alerte fait l'objet d'exercices réguliers et a minima une fois par an. Les mesures sont prises pour améliorer son efficacité en cas d'intervention trop lente.

---

## **TITRE 8 - Surveillance des émissions et de leurs effets**

---

### **CHAPITRE 8.1 Programme d'auto surveillance**

#### **Article 8.1.1. Principe et objectifs du programme d'auto surveillance**

Afin de maîtriser les émissions de ses installations et de suivre leurs effets sur l'environnement, l'exploitant définit et met en œuvre sous sa responsabilité un programme de surveillance de ses émissions et de leurs effets dit programme d'auto surveillance. L'exploitant adapte et actualise la nature et la fréquence de cette surveillance pour tenir compte des évolutions de ses installations, de leurs performances par rapport aux obligations réglementaires, et de leurs effets sur l'environnement. Les mesures sont effectuées sous la responsabilité de l'exploitant et à ses frais.

L'exploitant décrit dans un document tenu à la disposition de l'inspection des installations classées les modalités de mesures et de mise en œuvre de son programme de surveillance, y compris les modalités de transmission à l'inspection des installations classées.

Les méthodes de mesure, prélèvement et analyse de référence en vigueur sont fixées par l'arrêté du 07 juillet 2009 relatif aux modalités d'analyse dans l'air et dans l'eau dans les ICPE et aux normes de référence. Toutefois d'autres méthodes peuvent être retenues lorsque les résultats obtenus sont équivalents à ceux fournis par les méthodes de référence. Dans ce cas, des mesures de contrôle et d'étalonnage sont réalisées périodiquement, par un organisme extérieur compétent.

#### **Article 8.1.2. Mesures comparatives**

Outre les mesures auxquelles il procède sous sa responsabilité, afin de s'assurer du bon fonctionnement des dispositifs de mesure et des matériels d'analyse ainsi que de la représentativité des valeurs mesurées (absence de dérive), l'exploitant fait procéder à des mesures comparatives, selon des procédures normalisées lorsqu'elles existent, par un organisme extérieur différent de l'entité qui réalise habituellement les opérations de mesure du programme d'auto surveillance. Celui-ci doit être accrédité ou agréé par le ministère en charge de l'inspection des installations classées pour les paramètres considérés.

Ces mesures sont réalisées sans préjudice des mesures de contrôle réalisées par l'inspection des installations classées en application des dispositions des articles L.514-5 et L.514-8 du code de l'environnement. Cependant, les contrôles inopinés exécutés à la demande de l'inspection des installations classées peuvent, avec l'accord de cette dernière, se substituer aux mesures comparatives.

#### **Article 8.1.3. Contrôles inopinés ou non**

Indépendamment du programme de surveillance des émissions explicitement prévu dans le présent arrêté, l'inspection des installations classées peut demander, à tout moment, la réalisation, inopinée ou non, de prélèvements, mesures et analyses portant notamment sur les effluents liquides ou gazeux, les odeurs, les déchets ou les sols ainsi que l'exécution de mesures de niveaux sonores et de vibrations, dans le but de vérifier le respect des prescriptions d'un texte réglementaire pris au titre de la législation sur les installations classées.

Les contrôles non inopinés sont exécutés aux frais de l'exploitant par un organisme tiers agréé que l'exploitant a choisi à cet effet ou soumis à l'approbation de l'inspection des installations classées s'il n'est pas agréé. Les résultats des mesures sont transmis dans les meilleurs délais à l'inspection des installations classées.

Les contrôles inopinés sont exécutés aux frais de l'exploitant par un organisme choisi par l'inspection des installations classées.

### **CHAPITRE 8.2 Modalités d'exercice et contenu de l'auto surveillance**

Les articles suivants définissent le contenu minimum de ce programme en termes de nature de mesure, de paramètres et de fréquence pour les différentes émissions et pour la surveillance des effets sur l'environnement, ainsi que de fréquence de transmission des données d'auto surveillance.

#### **Article 8.2.1. Auto surveillance des émissions atmosphériques**

L'exploitant met en place un programme de surveillance de ses émissions dans l'air. Les mesures sont effectuées sous la responsabilité de l'exploitant et à ses frais.

Pour chacun des exutoires (GES1, GES2, GES4 et cogénération), les périodicités de mesure suivantes sont respectées.

Paramètres	Périodicité
Débit*	Mesures annuelles lors des contrôles périodiques ou toutes les 1 500 h de fonctionnement
Température*	Mesures annuelles lors des contrôles périodiques ou toutes les 1 500 h de fonctionnement
Pression*	Mesures annuelles lors des contrôles périodiques ou toutes les 1 500 h de fonctionnement
Taux d'oxygène, monoxyde de carbone	En continu
NOx	En continu
CO	En continu
Poussières	Semestrielle
SO <sub>2</sub>	Semestrielle + Estimation journalière basée sur la connaissance de la teneur en soufre du combustible et des paramètres de fonctionnement de l'installation

(\*)En cas de fonctionnement récurrent (deux années consécutives) supérieur à 1500 h, la mesure des paramètres de combustion débit, température et pression devra être réalisée en continu.

Les mesures annuelles de contrôle des émissions de NO<sub>x</sub>, CO, SO<sub>2</sub> et poussières sont effectuées par un organisme agréé, selon les dispositions fixées par l'arrêté ministériel du 11 mars 2010. Elles peuvent être réalisées conjointement à l'AST et au QAL2 pour les émissions de NO<sub>x</sub> et CO.

### **Article 8.2.2. Auto surveillance des eaux résiduaires**

#### *Article 8.2.2.1 Fréquences et modalités de l'auto surveillance de la qualité des rejets*

L'ensemble des paramètres détaillés à l'article 4.2.10. sont contrôlés annuellement par un organisme agréé et selon les normes en vigueur.

## **CHAPITRE 8.3 Suivi, interprétation et diffusion des résultats**

### **Article 8.3.1. Actions correctives**

L'exploitant suit les résultats des mesures qu'il réalise en application du CHAPITRE 8.2 notamment celles de son programme d'auto surveillance, les analyse et les interprète. Il prend le cas échéant les actions correctives appropriées lorsque des résultats font présager des risques ou inconvénients pour l'environnement ou d'écart par rapport au respect des valeurs réglementaires relatives aux émissions de ses installations ou de leurs effets sur l'environnement.

### **Article 8.3.2. Analyse et transmission des résultats de l'auto surveillance**

Sans préjudice des dispositions de l'article R 512-69 du code de l'environnement, l'exploitant établit avant la fin de chaque mois calendaire un rapport de synthèse relatif aux résultats des mesures et analyses imposées au CHAPITRE 8.2 du mois précédent. Ce rapport, traite au minimum de l'interprétation des résultats de la période considérée (en particulier cause et ampleur des écarts), des modifications éventuelles du programme d'auto surveillance et des actions correctives mises en œuvre ou prévues (sur l'outil de production, de traitement des effluents, la maintenance...) ainsi que de leur efficacité.

Il est tenu à la disposition permanente de l'inspection des installations classées pendant une durée de 10 ans.

Il est adressé avant la fin de chaque période (3 mois) à l'inspection des installations classées.



### **Article 8.3.3. Transmission des résultats de l'auto surveillance des déchets**

Les justificatifs évoqués dans l'article 8.3.2 doivent être conservés (cinq ans).

### **Article 8.3.4. Déclaration des émissions – bilan annuel**

L'exploitant effectue la déclaration annuelle de ses émissions conformément aux dispositions de l'arrêté du 31 janvier 2008 auquel est soumise l'installation.

## **CHAPITRE 8.4 Suivi de la pollution résiduelle sous les anciens bacs de rétention**

Avant le 31 décembre 2019, l'exploitant élabore et transmet à l'inspection un plan de gestion de la pollution résiduelle identifiée dans le rapport de présentant le diagnostic de l'état des milieux réalisé par la société ACADIE lors du démantèlement des anciennes cuves de stockage de fioul lourd.

Ce plan de gestion devra définir les modalités de la surveillance de cette pollution durant l'exploitation du site.

---

## **TITRE 9 - Echancier**

---

<b>Échéance</b>	<b>Prescription</b>
31/12/19	Modification de la baie d'analyse afin d'intégrer les périodes OTNOC dans le bilan annuel des émissions déclarées via GEREP.
31/12/19	Plan de gestion de la pollution résiduelle

---

## **TITRE 10 - Dispositions générales**

---

### **CHAPITRE 10.1 Sanctions**

Faute par l'exploitant de se conformer aux conditions indiquées dans le présent arrêté et à celles qui lui seraient imposées par la suite, et indépendamment des poursuites pénales qui pourraient être exercées à son encontre, il sera fait application des sanctions administratives prévues à l'article L.171-8 du code de l'environnement.

### **CHAPITRE 10.2 Publicité**

Pour l'information des tiers cet arrêté est publié sur le site internet des services de l'État dans le Loiret pour une durée minimum de quatre mois.

### **CHAPITRE 10.3 Exécution**

Le Secrétaire Général de la Préfecture du Loiret, le Maire de la commune d'ORLEANS, le Directeur Régional de l'Environnement, de l'Aménagement et du Logement du Centre-Val de Loire sont chargés, chacun en ce qui le concerne, de l'exécution du présent arrêté.

**Fait à Orléans, le 16 juillet 2019**

**Le Préfet  
Pour le Préfet,  
le Secrétaire Général**

**signé : Stéphane BRUNOT**

### Voies et délais de recours

Conformément à l'article L.181-17 du code de l'environnement, cette décision est soumise à un contentieux de pleine juridiction. Elle peut être déférée, selon les dispositions de l'article R.181-50 du code de l'environnement, au tribunal administratif d'Orléans - 28 rue de la Bretonnerie, 45057 ORLEANS CEDEX 1.

- Par le bénéficiaire, dans un délai de deux mois à compter de sa notification ;
- Par les tiers intéressés en raison des inconvénients ou des dangers pour les intérêts mentionnés à l'article L.181-3 du code de l'environnement, dans un délai de quatre mois à compter de la publication de la décision sur le site internet des services de l'État dans le Loiret dans les conditions prévues à l'article R.181-45 de ce même code.

**Le tribunal administratif peut également être saisi par l'application informatique Télérecours accessible par le site internet [www.telerecours.fr](http://www.telerecours.fr)**

Dans un délai de deux mois à compter de la notification de cette décision pour le pétitionnaire ou de sa publication pour les tiers intéressés en raison des inconvénients ou des dangers pour les intérêts mentionnés à l'article L.181-3 du code de l'environnement, les recours administratifs suivants peuvent être présentés :

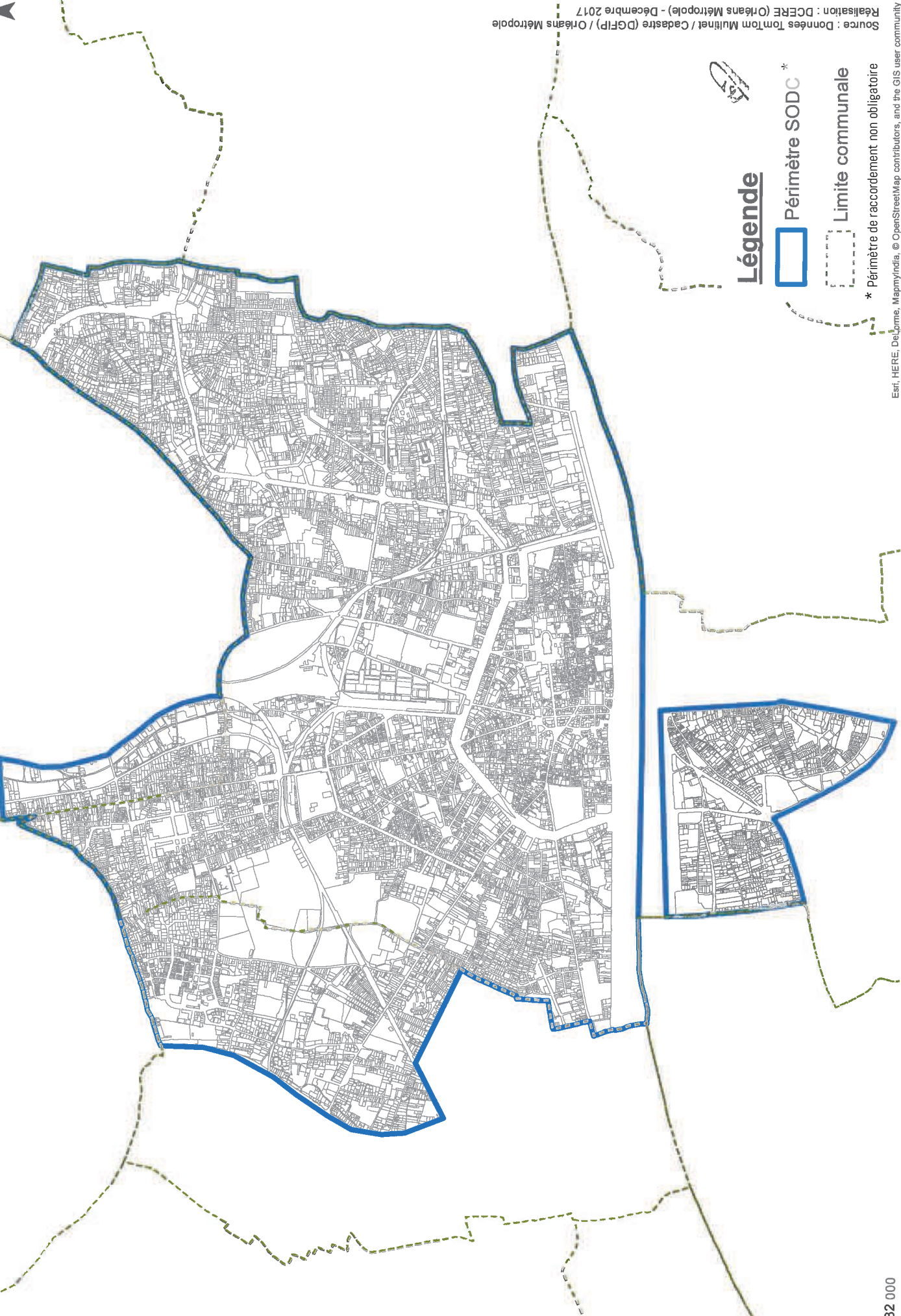
- un recours gracieux, adressé à M. le Préfet du Loiret, Service de la Coordination des Politiques Publiques et de l'Appui Territorial, Bureau de la coordination administrative 181 rue de Bourgogne, 45042 ORLEANS CEDEX,
- un recours hiérarchique, adressé à M. Le Ministre de la Transition Écologique et Solidaire - Direction Générale de la Prévention des Risques - Arche de La Défense - Paroi Nord - 92055 LA DEFENSE CEDEX.

Le recours administratif prolonge de deux mois les délais de recours contentieux prévus par l'article R.181-50 du code de l'environnement.

## SOMMAIRE

<b>TITRE 1- Portée de l'autorisation et conditions générales.....</b>	<b>2</b>
CHAPITRE 1.1 Bénéficiaire et portée de l'autorisation.....	2
CHAPITRE 1.2 Nature des installations.....	2
CHAPITRE 1.3 Conformité au dossier de demande d'autorisation.....	3
CHAPITRE 1.4 Modifications et cessation d'activité.....	3
CHAPITRE 1.5 Réglementation.....	4
<b>TITRE 2– Gestion de l'établissement.....</b>	<b>5</b>
CHAPITRE 2.1 Exploitation des installations.....	5
CHAPITRE 2.2 Réserves de produits ou matières consommables.....	7
CHAPITRE 2.3 Suivi de combustible.....	7
CHAPITRE 2.4 Intégration dans le paysage - propreté.....	7
CHAPITRE 2.5 Dangers ou nuisances non prévus.....	7
CHAPITRE 2.6 Déclaration d'incidents ou d'accidents.....	7
CHAPITRE 2.7 Récapitulatif des documents tenus à la disposition de l'inspection.....	8
CHAPITRE 2.8 Emissions de gaz à effet de serre.....	8
CHAPITRE 2.9 Utilisation rationnelle de l'énergie.....	9
<b>TITRE 3- Prévention de la pollution atmosphérique.....</b>	<b>10</b>
CHAPITRE 3.1 Conception des installations.....	10
CHAPITRE 3.2 Conditions de rejet.....	11
<b>TITRE 4- Protection des ressources en eaux et des milieux aquatiques.....</b>	<b>14</b>
CHAPITRE 4.1 Prélèvements et consommations d'eau.....	14
CHAPITRE 4.2 Types d'effluents, leurs ouvrages d'épuration et leurs caractéristiques de rejet au milieu.....	15
<b>TITRE 5– Déchets.....</b>	<b>17</b>
CHAPITRE 5.1 Principes de gestion.....	17
<b>TITRE 6- Prévention des nuisances sonores et des vibrations.....</b>	<b>19</b>
CHAPITRE 6.1 Dispositions générales.....	19
CHAPITRE 6.2 Niveaux acoustiques.....	19
CHAPITRE 6.3 Vibrations.....	20
<b>TITRE 7- Prévention des risques technologiques.....</b>	<b>20</b>
CHAPITRE 7.1 Caractérisation des risques.....	20
CHAPITRE 7.2 Infrastructures et installations.....	20
CHAPITRE 7.3 Gestion des opérations portant sur des substances pouvant présenter des dangers.....	25
CHAPITRE 7.4 Mesures de maîtrise des risques.....	27
CHAPITRE 7.5 Prévention des pollutions accidentelles.....	28
CHAPITRE 7.6 Moyens d'intervention en cas d'accident et organisation des secours.....	29
<b>TITRE 8- Surveillance des émissions et de leurs effets.....</b>	<b>30</b>
CHAPITRE 8.1 Programme d'auto surveillance.....	30
CHAPITRE 8.2 Modalités d'exercice et contenu de l'auto surveillance.....	31
CHAPITRE 8.3 Suivi, interprétation et diffusion des résultats.....	32
CHAPITRE 8.4 Suivi de la pollution résiduelle sous les anciens bacs de rétention.....	33
<b>TITRE 9- Echancier.....</b>	<b>33</b>
<b>TITRE 10- Dispositions générales.....</b>	<b>33</b>
CHAPITRE 10.1 Sanctions.....	33
CHAPITRE 10.2 Publicité.....	33
CHAPITRE 10.3 Exécution.....	33

# AVENANT 11 - ANNEXÉ 1 - PERIMETRE DE LA CONCESSION SODC



## Légende

-  Périmètre SODC \*
-  Limite communale
-  \* Périmètre de raccordement non obligatoire

Réalisation : DCERE (Orléans Métropole) - Décembre 2017  
Source : Données TomTom Multinet / Cadastre (DGFP) / Orléans Métropole



Périmètre de raccordement obligatoire au réseau de chauffage urbain SODC - Orléans  
la Source - source : Orléans Métropole

